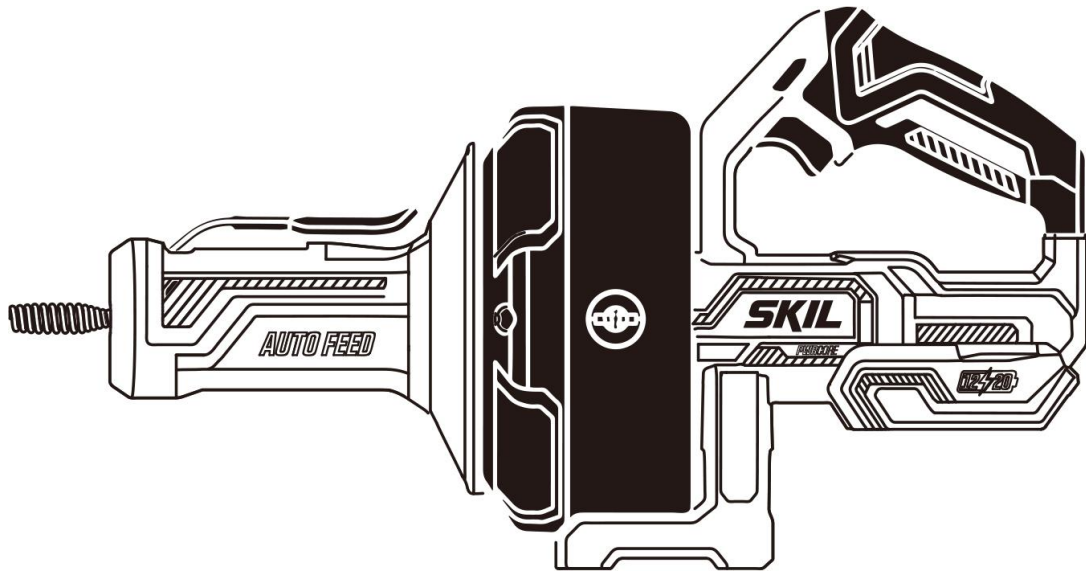


SKIL®

사용설명서



Model : AU0225SE00

12/20V 배수관 크리너 (Drain Cleaner)



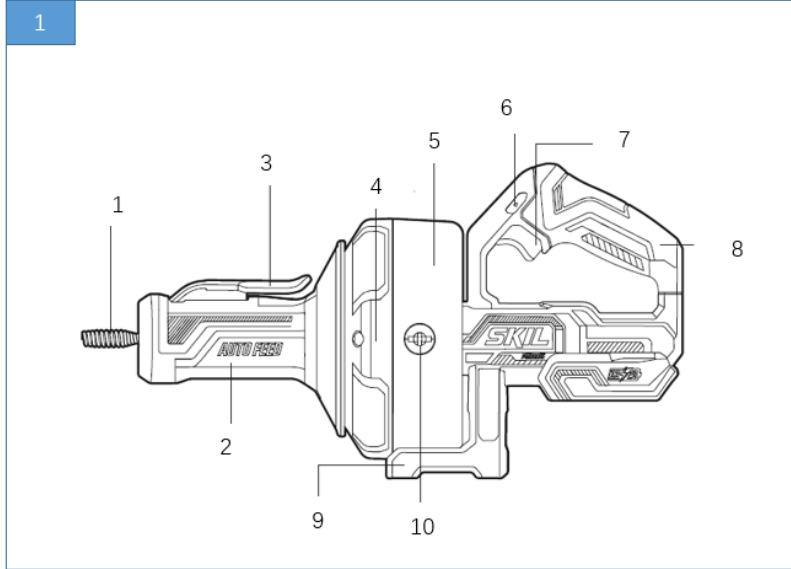
내용 중 그림은 참고용 입니다.

WWW.SKIL.COM

공구 소개



사용하기 전에 지침을 주의 깊게 읽고 이 공구를 다른 용도로 사용하지 마십시오.



1. 케이블
2. 전면 손잡이
3. 자동 감기 레버
4. 드럼 커버
5. 케이블 저장 드럼
6. 회전 방향 선택기(전진/중양 잠금/후진)
7. 가변 속도 작동 스위치
8. 주 손잡이
9. 편평 바닥면
10. 배수 구멍 플러그


사양

모델	AU0225
정격 전압(V)	12/20V 직류
무부하 속도(rpm)	0-500
케이블 이송 속도(cm/sec)	0-15.5
최소한도 관 직경 (mm)	19.1
최대 파이프 직경(mm)	50.8
케이블 직경(mm)	6.5
케이블 길이(m)	7.6
권장 작동 온도(°C)	0-40
권장 충전 온도(°C)	5-40
권장 보관 온도(°C)	0-40

참고:

1. 지속적인 개발 프로그램으로 인해 기기의 사양은 사전 통지 없이 변경될 수 있습니다.
2. 기기를 장기간 사용하면 과열될 수 있습니다. 기계 손상을 방지하기 위해 사용하기 전에 기계를 적절한 온도로 식혀야 합니다.
3. 제품의 구체적인 구성은 판매 지역과 생산 배치가 다르기 때문에 다를 수 있습니다. 자세한 내용은 실제 제품을 참조하십시오.

전동공구 일반 안전 수칙

 **경고!** 본 전동공구와 함께 제공된 모든 안전경고, 지시사항, 그림 및 사양을 숙지하십시오.

다음의 지시사항을 준수하지 않으면 감전, 화재, 또는 심각한 부상을 초래할 수 있습니다.

앞으로 참고할 수 있도록 이 안전수칙과 사용 설명서를 잘 보관하십시오.

다음에서 사용되는 "전동공구"라는 개념은 전원에 연결하여 사용하는 (전선이 있는) 전동기구나 배터리를 사용하는 (전선이 없는) 전동기구를 의미합니다.

1. 작업장 안전

- a) **작업장을 항상 깨끗이하고 조명을 밝게 하십시오.** 작업장 환경이 어수선하거나 어두우면 사고를 초래할 수 있습니다.
- b) **가연성 유체, 가스 또는 분진이 있어 폭발위험이 있는 환경에서 전동공구를 사용하지 마십시오.** 전동공구는 분진이나 증기에 점화하는 스파크를 일으킬 수 있습니다.
- c) **전동공구를 사용할 때 구경꾼이나 어린이 혹은 다른 사람이 작업장에 접근하지 못하게 하십시오.** 다른 사람이 주의를 산만하게 하면 기기에 대한 통제력을 잃기 쉽습니다.

2. 전기에 관한 안전

- a) **전동공구의 전원 플러그가 전원 콘센트에 잘 맞아야 합니다.** 플러그를 절대 변경시켜서는 안됩니다. (접지된) 전동공구를 사용할 때 어댑터 플러그를 사용하지 마십시오. 변형되지 않은 플러그와 잘 맞는 콘센트를 사용하면 감전의 위험을 줄일 수 있습니다.
- b) **파이프 관, 라디에이터, 레인지, 냉장고와 같은 접지 표면에 몸이 닿지 않도록 하십시오.** 몸에 닿을 경우 감전될 위험이 높습니다.
- c) **전동공구를 비에 맞지 않게 하고 습기 있는 곳에 두지 마십시오.** 전동공구에 물이 들어가면 감전될 위험이 높습니다.
- d) **전원 코드를 잘못 사용하는 일이 없도록 하십시오.**

전원 코드를 잡고 전동공구를 운반해서는 안되며, 콘센트에서 전원 플러그를 뽑을 때 전원 코드를 잡아당겨서는 절대로 안됩니다. 전원 코드가 열과 오일에 접촉하는 것을 피하고, 날카로운 모

서리나 기기의 가동 부위에 닿지 않도록 주의하십시오. 손상되거나 영킨 전원 코드는 감전을 유발할 수 있습니다.

- e) **실외에서 전동공구로 작업할 때는 실외용으로 적당한 연장 전원 코드만을 사용하십시오.** 실외용 연장 전원 코드를 사용하면 감전의 위험을 줄일 수 있습니다.
- f) **전동공구를 습기 찬 곳에서 사용해야 할 경우에는 누전차단기를 사용하십시오.** 누전차단기를 사용하면 감전 위험을 줄일 수 있습니다.

3. 사용자 안전

- a) **신중하게 작업하며, 전동공구를 사용할 때 경솔하게 행동하지 마십시오.** 피로한 상태이거나 약물 복용 및 음주한 후에는 전동공구를 사용하지 마십시오. 전동공구를 사용할 때 잠시라도 주의가 산만해지면 중상을 입을 수 있습니다.
- b) **작업자 안전을 위한 장치를 사용하십시오.** 항상 보안경을 착용하십시오. 전동공구의 종류와 사용에 따라 먼지보호마스크, 미끄러지지 않는 안전화, 안전모 또는 귀마개 등의 안전한 복장을 하면 상해의 위험을 줄일 수 있습니다.
- c) **실수로 기기가 작동되지 않도록 주의하십시오.** 전동공구를 전원에 연결하거나 배터리를 끼우기 전에, 혹은 기기를 들거나 운반하기 전에 전원 스위치가 꺼져 있는지 다시 확인하십시오. 전동공구를 운반할 때 전원 스위치에 손가락을 대거나 전원 스위치가 켜진 상태에서 전원을 연결하면 사고 위험이 높습니다.
- d) **전동공구를 사용하기 전에 조절하는 기기나 키 등을 빼 놓으십시오.** 회전하는 부위에 있는 기기나 키로 인해 상처를 입을 수 있습니다.
- e) **자신을 과신하지 마십시오.** 불안정한 자세를 피하고 항상 평형을 이룬 상태로 작업하십시오. 안정된 자세와 평평한 상태로 작업해야만이 의외의 상황에서도 전동공구를 안전하게 사용할 수 있습니다.
 - f) **알맞은 작업복을 입으십시오.** 헐렁한 복장을 하거나 장신구를 착용하지 마십시오. 머리카락이 가동하는 기기 부위에 가까이 닿지 않도록 주의하십시오. 헐렁한 복장, 장신구 혹은 긴 머리는 가동 부위에 말려 사고를 초래할 수 있습니다.
- g) **분진 추출장치나 수거장치의 조립이 가능한 경우, 이 장치가 연결되어 있는지, 제대로 작동이 되는지 확인하십시오.** 이러한 분진 추출장치를 사용하면 분진으로 인한 사고 위험을 줄일 수 있습니다.
- h) **기기를 자주 사용한다고 해서 안주하는 일이 없게 하고 공구의 안전수칙을 무시하지 않도록 하십시오.** 부주의하게 취급하여 순간적으로 심각한 부상을 입을 수 있습니다.

4. 전동공구의 올바른 사용과 취급

- a) **기기를 과부하 상태에서 사용하지 마십시오.** 작업할 때 용도에 적합한 전동공구를 사용하십시오. 알맞은 전동공구를 사용하면 지정된 성능 한도 내에서 더 효율적으로 안전하게 작업할 수 있습니다.

니다.

- b) **전원스위치가 고장 난 전동공구를 사용하지 마십시오.** 전원스위치가 작동되지 않는 전동공구는 위험하므로 반드시 수리 후 사용해야 합니다.
- c) **전동공구를 조정하거나 액세서리 부품 교환 혹은 공구를 보관할 때, 항상 전원 콘센트에서 플러그를 미리 빼어 놓거나 배터리를 분리하십시오.** 이러한 조치는 실수로 전동공구가 작동하게 되는 것을 예방합니다.
- d) **사용하지 않는 전동공구는 어린이 손이 닿지 않는 곳에 보관하고, 전동공구 사용에 익숙지 않거나 이 사용 설명서를 읽지 않은 사람은 기기를 사용해서는 안됩니다.** 경험이 없는 사람이 전동공구를 사용하면 위험합니다.
- e) **전동공구 및 액세서리를 조심스럽게 관리하십시오.** 가동 부위가 하자없이 정상적인 기능을 하는지, 걸리는 부위가 있는지, 혹은 전동공구의 기능에 중요한 부품이 손상되지 않았는지 확인하십시오. 손상된 기기의 부품은 전동공구를 다시 사용하기 전에 반드시 수리를 맡기십시오. 제대로 관리하지 않은 전동공구의 경우 많은 사고를 유발합니다.
- f) **절단 공구를 날카롭고 깨끗하게 관리하십시오.** 날카로운 절단면이 있고 잘 관리된 절단공구는 걸리는 경우가 드물고 조절하기도 쉽습니다.
- g) **전동공구, 액세서리, 장착하는 공구 등을 사용할 때, 이 지시 사항과 특별히 기종 별로 나와있는 사용방법을 준수하십시오.** 이때 작업 조건과 실시하려는 작업 내용을 고려하십시오. 원래 사용 분야가 아닌 다른 작업에 전동공구를 사용할 경우 위험한 상황을 초래할 수 있습니다.
- h) **손잡이 및 잡는 면을 건조하게 유지하고, 오일 및 그리스가 묻어 있지 않도록 깨끗하게 하십시오.** 손잡이 또는 잡는 면이 미끄러우면 예상치 못한 상황에서 안전한 취급 및 제어가 어려워집니다.

5. 충전 전동공구의 올바른 사용과 취급

- a) **배터리를 충전할 때 제조회사가 지정하는 충전기만을 사용하여 재 충전해야 합니다.** 특정 제품의 배터리를 위하여 제조된 충전기에 적합하지 않은 다른 배터리를 충전할 경우 화재 위험이 있습니다.
- b) **각 전동공구용으로 나와있는 배터리만을 사용하십시오.** 다른 종류의 배터리를 사용하면 상해를 입거나 화재를 초래할 수 있습니다.
- c) **배터리를 사용하지 않을 때는, 각 극을 자극할 수 있는 페이퍼 클립, 동전, 열쇠, 못, 나사 등 유사한 금속성 물체와 멀리하여 보관하십시오.** 배터리 극 사이에 쇼트가 일어나 화상을 입거나 화재를 야기할 수 있습니다.
- d) **배터리를 잘못 사용하면 누수가 생길 수 있습니다.** 누수가 생긴 배터리에 닿지 않도록 하십시오. 피부에 접촉하게 되었을 경우 즉시 물로 씻으십시오. 유체가 눈에 닿았을 경우 바로 의사와 상담하십시오. 배터리에서 나오는 유체는 피부에 자극을 주거나 화상을 입힐 수 있습니다.
- e) **손상된 배터리 또는 공구를 사용하지 마십시오.** 손상되었거나 개조된 배터리는 예기치 못한 특성

으로 인해 화재, 폭발 또는 부상의 위험을 초래할 수 있습니다.

- f) 배터리 또는 공구가 화기 또는 지나치게 높은 온도에 노출되지 않도록 하십시오. 화기 또는 130 °C 이상의 온도에 노출되면 폭발할 위험이 있습니다.
- g) 충전 지침을 준수하고 지침에 제시된 범위를 벗어난 온도에서 충전하지 마십시오. 제시된 범위를 벗어난 부적절한 온도에서 충전할 경우 배터리가 손상되어 화재 발생의 위험이 증가됩니다.

6. 서비스

- a) 전동공구 수리는 반드시 전문 인력에게 맡기고, 수리정비시 스킵 순정부품만을 사용하십시오. 그렇게 함으로써 기기의 안전성을 오래 유지할 수 있습니다.
- b) 손상된 배터리는 절대 수리하지 마십시오. 배터리 수리는 제조사 또는 공인 서비스센터에서만 진행할 수 있습니다.

배수관 클리너에 대한 안전 지침

- 제조사에서 권장하는 장갑으로만 회전 케이블을 잡으십시오. 라텍스나 헐렁한 장갑이나 헝겊이 케이블에 감겨 심각한 부상을 입을 수 있습니다.
- 케이블이 회전하는 동안 커터가 회전을 멈추지 않도록 하십시오. 케이블에 과도한 스트레스를 가하여 케이블이 꼬이거나 끊어질 수 있으며 심각한 부상을 입을 수 있습니다.
- 화학 물질, 박테리아 또는 기타 독성 또는 전염성 물질이 배수관에 있는 것으로 의심되는 경우 제조업체에서 권장하는 장갑 내부에 라텍스 또는 고무 장갑, 고글, 안면 보호복, 보호복 및 호흡기를 사용하십시오. 배수관에는 화상을 유발하거나 독성 또는 전염성을 유발하거나 기타 심각한 부상을 초래할 수 있는 화학 물질, 박테리아 및 기타 물질이 포함될 수 있습니다.
- 좋은 위생을 실천하십시오. 공구를 취급하거나 작동하는 동안 먹거나 담배를 피우지 마십시오. 배수관 청소 장비를 취급하거나 작동한 후에는 뜨거운 비눗물을 사용하여 배수관 내용물에 노출된 손과 기타 신체 부위를 씻으십시오. 이것은 독성 또는 전염성 물질에 대한 노출로 인한 건강 위험의 위험을 줄이는 데 도움이 됩니다.
- 장 배수관 크기에 대해서만 배수관 클리너를 사용하십시오. 잘못된 크기의 드레인 클리너 케이블을 사용하면 케이블이 꼬이거나 끊어질 수 있으며 부상을 입을 수 있습니다.
- 사용하기 전에 케이블의 마모 및 손상 여부를 검사하십시오. 배수관 클리너를 사용하기 전에 마모되거나 손상된 케이블을 공인 SKIL 서비스 센터 또는 서비스 센터에서 교체하도록 하십시오.
- 케이블을 비틀거나 꼬거나 구부리지 마십시오. 케이블이 끊어지면 심각한 부상을 입을 수 있습니다.
- 사용하기 전에 청소할 배수관을 검사하십시오. 가능하면 배수관에 대한 접근 지점, 배수관의 크기 및 길이, 본선까지의 거리, 막힘의 특성, 배수관 청소 화학 물질 또는 기타 화학 물질의 존재 여부를 결정하십시오. 배수관에 화학 물질이 있는 경우 해당 화학 물질을 해결하는 데 필요한 특정 안전 조치를 이해하는 것이 중요합니다. 필요한 정보는 화학 제조업체에 문의하십시오.
- 필요한 경우 작업 영역에 보호 덮개를 놓습니다. 배수관 청소 과정이 지지분할 수 있습니다.
- 케이블이 배수관 클리너 내부에 완전히 들어가 있는지 확인하십시오. 이렇게 하면 시작 시 휘핑을 방지할 수 있습니다.
- 배수관에서 6cm(15 인치) 이하의 거리에 배수관 클리너를 놓으십시오. 배수관 클리너를

배수관에서 6cm(15 인치) 이내에 놓을 수 없는 경우 비슷한 크기의 파이프와 부속품을 사용하여 배수관을 확장해야 합니다. 거리가 멀면 케이블이 꼬이거나 끊어지거나 휘핑되는 제어 문제가 발생할 수 있습니다.


- **한 사람이 작동 스위치와 케이블을 모두 제어해야 합니다.** 공구가 회전을 멈추면 사용자는 케이블의 꼬임, 파손 또는 휘핑을 방지하기 위해 공구를 끌 수 있어야 합니다.
- **이 설명서에 설명된 경우를 제외하고는 배수관 청소기를 역회전으로 작동하지 마십시오.** 막히거나 케이블이 묶인 상태에서 배수 클리너를 반대로 작동하면 케이블과 액세서리가 손상될 수 있습니다.
- **이 지침을 저장하십시오.** 자주 참조하고 이 도구를 사용할 수 있는 다른 사람들에게 지시하는 데 사용하십시오. 이 도구를 다른 사람에게 빌려주는 경우 제품의 오용 및 부상 가능성을 방지하기 위해 이 지침도 빌려주십시오.

기호

다음 기호 중 일부를 도구에 사용할 수 있습니다. 이들의 의미. 이러한 기호를 올바르게 해석하면 도구를 더 좋고 안전하게 작동할 수 있습니다.

기 호	의 미
	사용설명서 참조
	주의
	위험! 손, 손가락 등의 접촉 주의
	보안경 착용
	귀 보호구 착용
	안면 마스크 착용
	보호 장갑 착용
	2 중 절연
	분리수거
	비에 젖지 않도록 주의
	직류전기


사용방법


 **경고** : 공구를 작동하기 전에 항상 배터리 팩을 제거하십시오.


알림: 다음에 표시한 배터리 팩 및 충전기만 사용하십시오. 다른 모델의 배터리 팩이나 충전기를 사용하면 화재가 발생할 수 있습니다.


모델번호	사용배터리 팩	사용 충전기.
AU0225	BY5198, BY5199 (12V)	SC5365 (12V)
	BY5197, BY5196 (20V)	SC5358, QC5360 (20V)

알림: 구체적인 충전 세부 정보는 배터리 팩과 충전기 설명서를 참조하십시오.

 **경고** : 배터리는 부분적으로 충전 된 상태로 제공됩니다. 배터리 용량을 최대한 활용하려면 전동공구를 처음 사용하기 전에 배터리 충전기에서 배터리를 완전히 충전하십시오.

 **경고** : 합선으로 인한 화재, 부상 및 제품 손상의 위험을 줄이려면 공구, 배터리 팩 또는 충전기를 액체에 담그거나 내부에 액체가 흐르지 않도록 하십시오. 해수, 특정 산업용 화학 물질, 표백제 또는 표백제 함유 제품 등과 같은 부식성 또는 전도성 유체는 단락을 일으킬 수 있습니다.


 **경고**: 이 도구를 수정하거나 이 도구와 함께 사용하는 것이 권장되지 않는 액세서리를 만들려고 하지 마십시오. 그러한 변경 또는 수정은 오용이며 심각한 부상을 초래할 수 있는 위험한 상태를 초래할 수 있습니다.

 **경고**: 이 제품의 제조업체에서 권장하지 않는 부착물이나 액세서리를 사용하지 마십시오. 권장하지 않는 부착물이나 액세서리를 사용하면 심각한 부상을 입을 수 있습니다.

배터리 팩 부착/분리(그림 2)

배터리 팩을 부착하거나 분리하기 전에 회전 방향 선택기(정방향/중앙 잠금/역방향)를 중앙잠금 위치에 고정 합니다.

배터리 팩을 부착하려면:

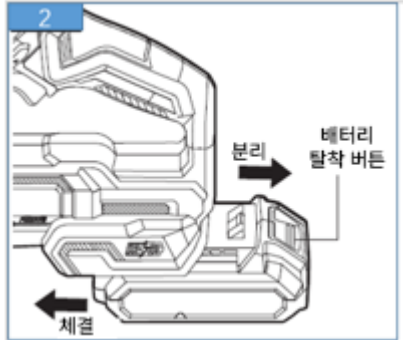
 **경고** : 배터리 도구는 항상 작동대기 상태입니다. 따라서 공구를 사용하지 않거나 옆에 휴대할 때는 배터리를 제거하십시오.

배터리 팩의 돌출된 리브를 공구의 홈에 맞춘 다음 배터리 팩을 공구에 밀어 넣습니다. 작동을 시작하기 전에 배터리 팩의 걸쇠가 제자리에 끼워지고 배터리 팩이 공구에 고정되어 있는지 확인하십시오.

주의 사항 : 배터리 팩을 공구에 놓을 때 배터리 팩의 돌출된 리브가 공구 내부의 홈과 정렬되고 걸쇠가 제자리에 제대로 끼워졌는지 확인하십시오. 배터리 팩을 잘못 부착하면 내부 부품이 손상될 수 있습니다.

배터리 팩을 분리하려면:

배터리 팩 전면에 있는 배터리 해제 버튼을 눌러 배터리 팩을 해제합니다. 배터리 팩을 당겨 공구에서 제거하십시오.

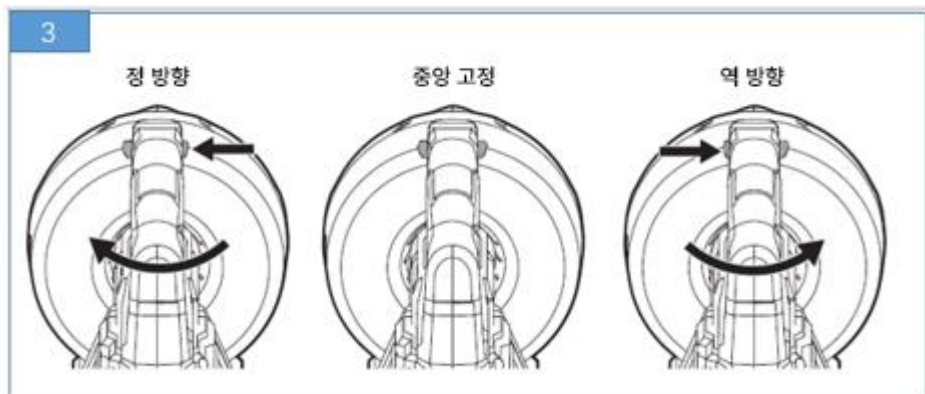


회전 방향 선택기(정방향/중양 잠금/역방향)(그림 3)

- 회전 선택기의 방향을 OFF(중양 잠금) 위치로 설정하여 스위치 작동을 잠그고 사용하지 않을 때 우발적인 시작을 방지합니다.
- 정방향 작업을 위해 회전 선택기의 방향을 공구의 맨 왼쪽에 배치합니다.
- 역방향 작업을 위해 선택기를 도구의 오른쪽 끝에 배치합니다.

알림: 회전 선택기의 방향을 왼쪽이나 오른쪽으로 완전히 밀지 않으면 도구가 작동하지 않습니다.

주의 사항 : 기어 손상을 방지하려면 회전 방향을 변경하기 전에 항상 케이블이 완전히 멈출 때까지 두십시오.



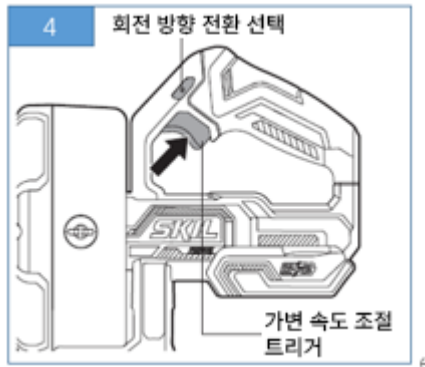
가변 속도 작동 스위치(그림 4)

- 가변 속도 작동 스위치의 잠금을 해제하기 위해 필요에 따라 회전 방향 선택기를 도구의 왼쪽 또는 오른쪽 끝에 배치합니다.
- 배수관 청소기를 켜려면 가변 속도 작동 스위치를 당기십시오.
- 끄려면 가변 속도 작동 스위치에서 손을 떼십시오.

가변 속도

가변 속도 작동 스위치는 작동 압력이 증가하면 더 높은 속도를 제공하고 작동 압력이 감소하면 더 낮은 속도를 제공합니다.

⚠ 경고 : 배터리 도구는 항상 작동대기 상태입니다. 회전 선택기의 방향을 OFF(중앙 잠금) 위치에 놓아 사용하지 않거나 옆에 휴대하지 않을 때 스위치 작동을 잠급니다.



케이블 전진/후퇴

케이블을 수동으로 전진/후퇴시키려면:

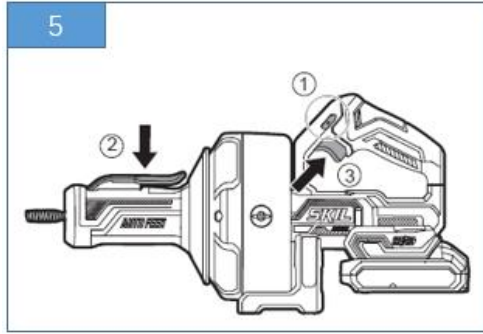
- 공구에서 배터리 팩을 분리하십시오.
- 회전 선택기의 방향을 중앙 잠금 위치에 놓아 스위치 작동을 잠급니다.
- 한 손으로 앞 손잡이를 잡고 다른 손으로 케이블을 전진시킵니다.

알림: 전면 손잡이를 잡을 때 AUTO-FEED 레버를 누르지 마십시오.

- 케이블을 집어넣으려면 한 손으로 전면 손잡이를 잡고 다른 손으로 케이블을 당깁니다.

작동 스위치를 사용하여 케이블을 전진/후퇴시키려면(그림 5):

- 배터리 팩을 공구에 부착하십시오.
- 케이블을 공급하려면 회전 선택기(1)의 방향을 정방향 위치(맨 왼쪽)로 설정합니다.
- 한 손으로 AUTO-FEED 레버(2)를 누른 다음 다른 손으로 가변 속도 작동 스위치(3)를 당기고 유지하여 케이블을 전진시킵니다.
- 케이블을 집어넣으려면 회전 방향 선택기(1)를 반대방향(오른쪽 끝)에 놓고 AUTO-FEED 레버(2)를 누른 다음 작동 스위치(3)를 계속 누릅니다.
- 케이블이 원하는 길이로 전진(또는 후퇴)되면 작동 스위치(방아쇠)를 놓습니다.

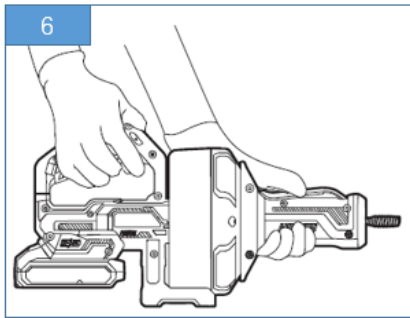


올바른 손 위치(그림 6)

⚠경고 : 심각한 부상의 위험을 줄이려면 항상 그림과 같이 올바른 손 위치를 사용하십시오.

⚠경고 : 심각한 부상의 위험을 줄이려면 배수관 청소기의 갑작스러운 움직임에 대비하여 항상 배수관 청소기를 단단히 잡으십시오.

올바른 손 위치를 위해서는 한 손으로 앞 손잡이를 잡고 다른 손으로 주 손잡이를 잡아야 합니다.



배수관에 케이블 삽입(그림 7)

⚠경고 : 액세서리를 교체하거나 제거하기 전에 항상 배터리 팩을 제거하십시오.

⚠경고: 이 도구에 특별히 권장되는 액세서리만 사용하십시오. 다른 액세서리를 사용하면 부상의 위험이 있습니다.

⚠경고 : 부상 위험을 줄이려면 보안경이나 측면 실드가 있는 안경을 착용하십시오. 항상 가죽 장갑을 착용하십시오.

파이프가 막혀 케이블이 회전하지 않으면 즉시 방아쇠 스위치에서 손을 떼십시오. 공구가 계속 회전하도록 내버려 두면 케이블에 과도한 스트레스가 가해져 케이블이 꼬이거나 끊어질 수 있으며 심각한 부상을 입을 수 있습니다.

배수 청소기를 역순으로만 작동하여 장애물에서 케이블을 제거하십시오.

- a. 배터리 팩을 공구에 부착하십시오.
- b. 회전 방향 선택기를 중앙 잠금 위치로 설정합니다.
- c. 배수관에서 15cm 이내에서 배수관 클리너를 잡고 수동으로 케이블을 배수관에 공급합니다.

알림: 처음에는 케이블을 천천히 전진시키십시오. 너무 빨리 진행하면 꼬이거나 엉킬 수 있습니다.

- d. 약 30cm 의 케이블을 배수관에 공급한 후 작동 스위치와 AUTO-FEED 레버를 사용하여 케이블을 전진시키거나 수동으로 계속 전진할 수 있습니다.

⚠ 경고: 케이블이 6cm(15 인치) 이상 노출된 경우 작동하지 마십시오. 거리가 멀면 케이블이 꼬이거나 영커 끊어지거나 휘어질 수 있습니다.

알림: 피로를 방지하려면 사용 중 편평 바닥면을 평평한 표면에 놓으십시오.

- e. 막힘에 도달할 때까지 케이블을 배수관에 계속 공급합니다.
f. 막힘에 도달한 후 방아쇠 스위치와 AUTO-FEED 레버를 사용하여 막힘이 제거될 때까지 케이블을 전진시킵니다. 배수관이 깨끗해질 때까지 반복합니다. 케이블이 묶이면, 즉시 방아쇠를 놓으십시오.

알림: 케이블이 회전하지 않고 파이프가 막혀 케이블이 멈춘 경우 "드레인 클리너 바인딩 해제하기" 섹션을 참조하십시오.

- g. 막힌 부분이 제거되면 배수관을 통해 물을 흘려보내 물이 자유롭게 흐르는지 확인하십시오.

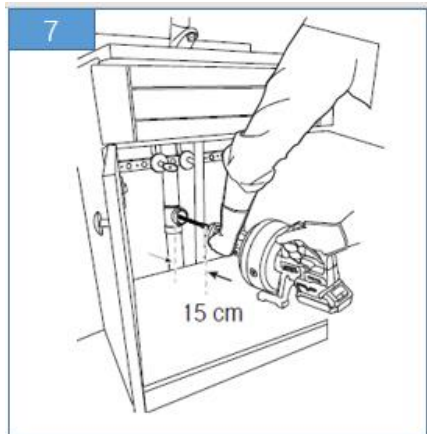
드레인 클리너의 바인딩을 해제하려면

⚠ 경고 : 역회전으로 전환하기 전에 케이블이 완전히 멈췄는지 확인하십시오.


- a. 회전 방향 선택기를 반대 위치로 설정합니다.
b. 케이블을 풀기 위해 반대로 공구를 조금 뒤로 빼십시오.
c. 도구를 중지합니다.
d. 공구가 완전히 멈춘 후 회전 방향 선택기를 다시 정방향 위치로 전환하십시오.


주의사항: 공구를 반대로 장기간 사용하면 케이블이 손상될 수 있습니다.

장애물에서 케이블을 제거하려면 역방향으로만 작동하십시오.




정비

 **경고** : 기계 자체에서 작업하기 전에 공구에서 배터리 팩을 제거하십시오.


 **경고** : 승인되지 않은 사람이 예방 유지 보수를 수행하면 심각한 위험을 초래할 수 있는 내부 전선 및 구성 요소가 잘못 배치될 수 있습니다. 모든 공구 서비스는 본사 SKIL 서비스 센터 또는 공인 SKIL 서비스 센터에서 수행할 것을 권장합니다.

일반 유지 보수


 **경고** : 수리할 때는 동일한 교체 부품만 사용하십시오. 다른 부품을 사용하면 위험하거나 제품이 손상될 수 있습니다.

나사, 너트, 볼트, 캡 등과 같은 손상, 누락 또는 느슨한 부품이 있는지 전체 제품을 주기적으로 검사하십시오. 모든 패스너와 캡을 단단히 조이고 누락되거나 손상된 모든 부품을 교체할 때까지 이 제품을 작동하지 마십시오. 도움이 필요하면 본사 또는 공인 서비스 센터에 문의하십시오.

청소


 **경고**: 공구는 압축된 건조 공기로 가장 효과적으로 청소할 수 있습니다. 압축 공기로 도구를 청소할 때는 항상 보안경을 착용하십시오. 환기구와 스위치 레버는 깨끗하고 이물질이 없어야 합니다. 구멍을 통해 뿜어낸 물체를 삽입하여 청소하지 마십시오.

o 통풍구를 깨끗하게 유지하십시오. 공구의 모든 부품을 청소하고 주기적으로 먼지를 청소하십시오. 이물질이 들어가는 것을 방지합니다.

 **경고**: 특정 세척제와 용제는 플라스틱 부품을 손상시킵니다. 이들 중 일부는 휘발유, 사염화탄소, 염소 처리 세척 용제, 암모니아 및 암모니아가 포함된 가정용 세제입니다.


드럼 비우기:

- a. 공구에서 배터리 팩을 제거하십시오.
- b. 동전을 사용하여 드럼의 배수관 플러그를 풀고 제거합니다.
- c. 배수관이 아래를 향하도록 공구의 드럼을 돌리고 드럼 내부의 액체가 배수관이나 폐기물용으로 승인된 용기에 쏟아지도록 합니다.
- d. 동전을 사용하여 배수관 플러그를 후면 드럼에 다시 부착합니다.

 **경고**: 배수관 플러그를 잃어버리지 않아야 합니다. 제품을 작동하지 않고 작동하면 사용자가 부상을 입을 수 있습니다. 제품을 사용하기 전에 반드시 제자리에 고정하십시오.

케이블 청소

케이블은 침전물 및 배수관 세척제의 손상 영향을 방지하기 위해 사용 후 물로 완전히 씻어내야 합니다.

 **경고** : 가죽 장갑을 착용하십시오.

세척 후에는 케이블을 완전히 말리십시오. 그런 다음 드럼에 다시 넣기 전에 기름 바른 형궤으로 케이블을 닦으십시오.

보관

어린이의 손이 닿지 않는 실내에 도구를 보관하십시오. 부식성으로부터 멀리하십시오

환경 보호



분리 수집. 이 기호가 표시된 제품 및 배터리는 일반 가정 쓰레기와 함께 폐기해서는 안 됩니다. 제품 및 배터리에는 회수 또는 재활용할 수 있는 재료가 포함되어 있어 원자재 수요를 줄입니다. 현지 규정에 따라 전기 제품과 배터리를 재활용하십시오.

문제 해결

문제	원인	해결방안
도구가 작동되지 않음.	배터리 팩이 방전 되었습니다..	배터리 팩을 충전하십시오.
	배터리 팩이 제대로 설치되어 있지 않습니다.	배터리가 제대로 공구에 고정되어 있는지 확인하십시오.
케이블 꼬임 또는 손상.	케이블이 움직이지 않습니다.	케이블에 무리한 힘을 가하지 마십시오.
	부 적절한 케이블 직경.	청소하려는 파이프에 권장되는 직경의 케이블을 사용하십시오.
	회전 방향 선택기가 반대 위치로 전환됩니다.	다음과 같은 경우에만 역방향 위치를 사용하십시오. 케이블이 파이프에 끼었습니다.
	노출된 케이블의 길이가 15cm 이상.	노출된 케이블을 15cm 이하로 조절하여 사용 하십시오..
	케이블이 산성에 노출로 손상됨	정기적으로 케이블 청소.
케이블이 마모되었습니다.	케이블이 마모된 경우 SKIL 서비스 센터에서 교체하십시오..	

보증 조건:

● 개인의 부적절한 작동이 아닌 재료 고장 또는 제조 고장으로 제품에 결함이 있는 경우 보증 기간 내에 추가 비용 없이 보증 서비스를 받을 수 있습니다.

● 보증 전용 다음과 같은 상황:

- 1) 정상적인 사용 중에 발생하는 자연적인 마모(예: 하우징, 척, 케이블, 플러그, 기어 박스, 베어링 또는 로터 (정류자 직경의 마모가 0.1mm 를 초과함);

- 2) 작동 지침 미준수, 부적절한 작동으로 인한 공구 고장
조건, 과부하, 적절한 유지 관리 및 유지 관리 부족;
- 3) 자체 분해로 인한 공구 고장 하우징;
- 4) 정품이 아닌 액세서리 사용으로 인한 결함
- 5) 부품이 수정되거나 추가된 도구;
- 6) 드릴 비트, 톱날 등과 같은 제공된 액세서리 또는 액세서리.
 - 쇼핑 영수증과 기기의 시리얼 코드는 중요한 보증서이므로 잘 보관하십시오. 지역 대리점에서 요구하는 경우 보증서로 제시하십시오.
 - 보증 기간 동안 궁금한 사항이 있으시면 지역 대리점에 문의하십시오. 지역 딜러의 독자적 특별 보증 정책이나 나열되지 않은 문제는 보증 조건과 함께 현지 딜러의 정책이 우선합니다.

당사는 사전 통지 없이 사양을 변경할 수 있는 권리를 보유합니다.

품 질 보 증 서

제 품 명		모 델 명	
구 입 일	20 년 월 일	제 조 번 호	
구 입 처		보 증 기 간	12 개 월
고 객	주 소:		
	전 화:		

- * 당사에서 공급한 스킵 제품은 구입처에 상관없이 제품의 품질을 본사에서 보증합니다.
- * 구입일로부터 1년 이내에 제조상의 결함이나 정상 사용 중 고장이 발생한 경우 본사에서 지정한 서비스센터에서 무상으로 수리나 부품교환을 진행합니다.
- * 제조상의 결함인 경우를 제외하고 수리에 필요한 운송비용은 구매자가 부담하여야 하며 보증수리기간이 지났거나 아래와 같은 사유로 수리가 필요한 경우 최소의 비용으로 수리나 부품을 교환해드립니다.

- 하우징, 척, 케이블, 플러그, 기어 박스, 베어링 또는 로터와 같이 정상적인 사용 중에 발생하는 **모든 자연적인 마모** (정류자 직경의 마모가 0.1mm 초과)
- 작동 지침 미 준수, 부적절한 작동 조건, 과부하, 부적절한 유지 보수로 인한 공구 고장
- 공구를 임의로 분해하여 생긴 공구 고장
- 정품이 아닌 부품, 액세서리 사용으로 인한 결함
- 부품을 변형하거나 추가한 공구
- 드릴 비트, 톱날 등과 같은 제공된 액세서리 또는 액세서리
- 지정한 용도 외 사용으로 인한 고장

소비자보상기준

소비자 보상유형	보상내용	
	수 리	교 환
제조상의 결함	무상수리	
정상사용중 발생한 고장	무상수리	부품교환 (무상)
소비자과실로 발생한 고장	유상수리	부품교환 (유상)

무상수리/교환대상

- * 제품이 분해되었거나 변경되지 않고 출고된 상태로 유지.
- * 보증기간은 구입시의 영수증 날짜 기준이며 영수증이 없는 경우 제조번호로 확인합니다.

제품 및 서비스 문의 :1588-0985

서울특별시 금천구 시흥대로 481 프로툴빌딩 **주식회사 프로툴**