

SKIL[®]

:

해당모델 : HA5946SE00



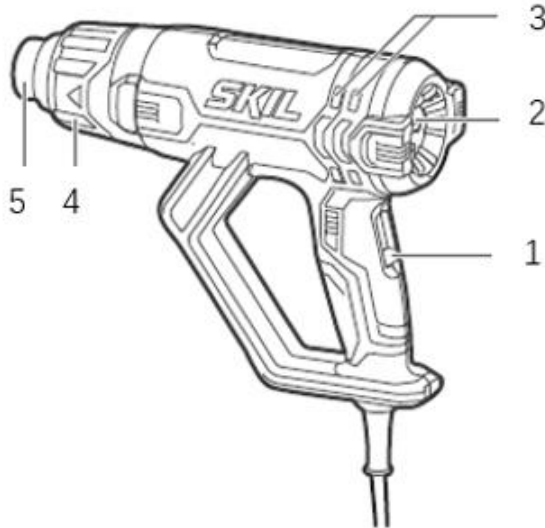
사용설명서

열풍기

열풍기 소개

이 열풍기는 페인트 제거, 플라스틱의 성형 및 용접, 열 수축 튜브의 온난화를 위한 것입니다. 이 도구는 납땀 및 주석 도금, 접착 조인트 풀기 및 수도관 해동에도 적합합니다.

사용하기 전에 지침을 주의 깊게 읽고 다른 기능에 이 열풍기를 사용하지 마십시오.



1. 전원스위치
2. 조절 스위치
3. 송풍구
4. 노즐분리 링
5. 에어 노즐

열풍기 사양

모델	HA5946SE00
전원/소비전력	220V, 60Hz, /2,000W
공기흐름	350-500l/min
사용온도범위	50-600/°C
무게	0.8Kg

참조

- a) 기기의 성능 향상을 위해 사전 통지 없이 일부 사양이 변경될 수 있습니다.
- b) 기기를 휴식없이 장시간 사용하면 과열되어 고장 발생과 수명이 단축됩니다. 과열되지 않도록 기기 관리가 필요합니다.

열풍기 안전사용

- 1) 이 기기는 신체적 감각 또는 정신 능력이 저하되거나 경험과 지식이 부족한 사람(어린이 포함)이 사용하도록 제작되지 않았습니다.
안전 책임자는 기기를 제대로 사용하도록 감독해야 합니다.
- 2) 어린이가 도구를 가지고 놀지 않도록 감독해야 합니다.
- 3) 어린이가 도구를 청소 및 사용자 유지 관리하도록 해서는 안 됩니다.
- 4) 항상 사용하기 전에 도구의 기능을 확인하고 결함이 있는 경우 본인이 기기를 열지 마시고 자격을 갖춘 사람이 즉시 수리하도록 하십시오.
- 5) 항상 사용하기 전에 공구 코드와 플러그를 검사하고 손상된 경우 자격을 갖춘 사람이 교체하도록 하십시오.
- 6) 이 사용 설명서에 따라 공구를 지시한 방식으로 공구와 그 액세서리를 사용하십시오. 공구가 일반적으로 사용할 것으로 예상과 달리 다른 작업에 공구를 사용하면 위험한 상황이 발생할 수 있습니다.
- 7) 플러그를 꽂을 때 도구가 꺼져 있는지 확인하십시오.
- 8) 공구를 조심스럽게 다루십시오. 화재 및 화상 방지:
 - 공기 배출구/노즐 및 가열된 물체를 만지지 마십시오. 매우 뜨거워집니다.
 - 공기 배출구/노즐을 작업할 물체에 너무 가깝게 대지 마십시오.
 - 보호 장갑을 착용하고 보안경을 사용하십시오.
 - 도구를 방치하지 마십시오.
 - 플라스틱, 페인트, 바니시 및 이와 유사한 재료로 작업할 때 인화성 및 유독 가스가 생길 수 있습니다. 작업할 자료에 대해 미리 알려주십시오.
- 9) 감전 방지:
 - 공기 배출구/노즐에 아무것도 찌르지 마십시오.
 - 접지된 표면(예: 파이프, 라디에이터, 레인지, 냉장고)과의 신체 접촉을 피하십시오.
 - 혼잡한 곳에서 도구를 사용하지 마십시오.
- 10) 전원코드를 조심스럽게 다루십시오.
 - 항상 뜨거운 공기 흐름과 공기 배출구/노즐에서 전원코드를 멀리 두십시오.
 - 전원코드를 열, 기름 및 날카로운 모서리로부터 멀리하십시오.
 - 공구를 코드로 운반하지 말고 코드를 잡아당겨 소켓에서 분리하지 마십시오.
- 11) 화학 용제와 함께 도구를 사용하지 마십시오.
- 12) 작업 공간이 적절하게 환기되는지 확인하십시오.
- 13) 작업 공간을 깨끗하고 밝게 유지하십시오.
- 14) 항상 경계를 유지하십시오. 작업은 정상상태에서 하고 피곤할 때 도구를 작동하지 마십시오.
- 15) 안전한 자세를 취하십시오. 특히 사다리와 작업대에서 과도하게 손을 뻗지 마십시오.
- 16) 공구를 옆에 두기 전에 전원이 꺼져 있는지 확인하십시오.
- 17) 전기적 또는 기계적 오작동이 발생하면 즉시 공구를 끄고 플러그를 뽑으십시오.
- 18) 경고: 이 도구는 사용하지 않을 때는 스탠드에 놓아야 합니다.
- 19) 가연성 물질이 있는 장소에서 제품을 사용할 때 주의하십시오.
오랫동안 같은 장소에 적용하지 마십시오.
폭발성 대기가 있는 곳에서 사용하지 마십시오.
눈에 띄지 않는 가연성 물질에 열이 전도될 수 있습니다.
사용 후 제품을 스탠드에 놓고 보관하기 전에 식히십시오.
- 20) 기기가 켜져 있을 때 방치하지 마십시오.

기호

다음 기호 중 일부를 도구에 사용할 수 있습니다. 그것들을 연구하고 그 의미를 배우십시오. 이러한 기호를 올바르게 해석하면 도구를 더 좋고 안전하게 작동할 수 있습니다.

기 호	의 미
	사용설명서 참조
	주의
	위험! 손, 손가락 등의 접촉 주의
	보안경 착용
	귀 보호구 착용
	안면 마스크 착용
	보호 장갑 착용
	2 중 절연
	분리수거

기기작동

작동 및 온도 설정 스위치(그림 2)

⚠ 경 고: 연결하기 전에 스위치가 "0" 위치에 있는지 확인하십시오.

- 스위치를 원하는 위치로 눌러 공구를 작동:
 - I = 50 °C, 공기흐름 350 리터/분;
 - II = 450°C, 공기흐름 350 리터/분;
 - III = 600°C, 공기흐름 500 리터/분.
- 처음 사용할 때 도구에서 약간의 연기가 방출될 수 있습니다. 이것은 정상이며 곧 중단됩니다.
- 스위치를 "0"에 눌러 공구를 끕니다.

2

	I 350 ltr/min	II 350 ltr/min	III 500 ltr/min
1	50 °C	50 °C	115 °C
2		110 °C	150 °C
3		180 °C	250 °C
4		250 °C	350 °C
5		300 °C	450 °C
6		380 °C	550 °C
7		450 °C	600 °C

온도 설정

⚠ 경 고: 표시된 온도의 허용오차는 0...90°C 입니다: 최대 90°C

300°C 미만: ±20%, 300°C 이상: ±10%.

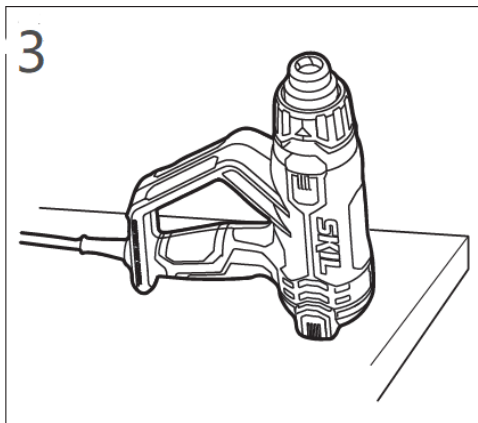
- 다이얼 M 을 사용하여 원하는 온도 설정을 선택합니다.
- 그림 1 을 참조하십시오.

일반 사용

- 공작물의 눈에 띄지 않는 부분을 먼저 테스트하여 적절한 온도를 확인하고 저온 설정으로 시작하십시오.
- 공기 배출구/노즐과 공작물 사이의 거리가 멀어지면 온도가 떨어집니다.
- 필요한 온도는 작업할 재료에 따라 다릅니다.

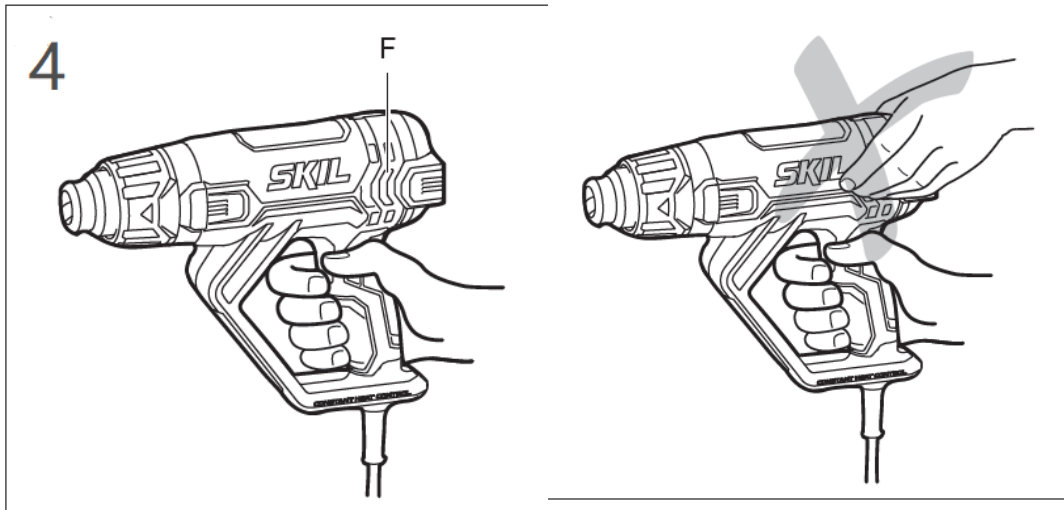
고정하여 사용 (그림 3)

- 공구를 똑바로 세운 상태에서 뒤쪽으로 내려 놓습니다.
- 표면이 깨끗하고 먼지가 없는지 확인하십시오. 오염된 공기는 모터를 손상시킵니다.
- 공기 흐름이 당신에게서 멀어지는지 확인하십시오.
- 공구가 아래로 당겨지지 않도록 코드를 고정하십시오.
- 공기 배출구/노즐을 만지지 마십시오.
- 공기 배출구/노즐에 아무것도 떨어지지 않도록 하십시오.
- 한 손으로 도구를 조심스럽게 잡고 다른 손으로 전원을 끈 다음 식히십시오.



열풍기 잡는법 (그림 4)

한 손으로 공구를 사용하고 송풍구를 덮지 않은 상태로 유지하십시오.



액세서리 장착/제거

액세서리를 에어 노즐에 끼우고 액세서리가 식은 후 전면으로 당겨 제거하는 것을 의미합니다. 뜨거운 노즐을 쉽게 제거할 수 있는 노즐분리 링.

⚠ **경고:** 에어 노즐이 차가울 때, 스위치가 "0" 위치에 있을 때, 플러그가 분리된 경우에만 액세서리를 사용하십시오.

온도 열 제어(과부하 보호)

휴식없이 사용하여 공구에 과부하가 걸렸을 때 공구의 열선을 보호하기 위해 자동으로 멈추어 일정 시간 동안 기기를 식힙니다.

- 온도가 너무 높아지면 발열체가 자동으로 꺼지고 모터는 계속 작동하여 차가운 공기를 생성합니다.
- 온도가 충분히 떨어지면 (몇 초 밖에 걸리지 않음) 발열체가 자동으로 켜집니다.

⚠ **경고:** 고온설정에서 작업한 후 공구를 끄고 잠시 휴식을 취한 후 다시 전원을 켜면 발열체가 원하는 온도에 도달하기까지 시간이 걸릴 수 있습니다.

응용 프로그램 조언

페인트/래커 제거(그림 5)

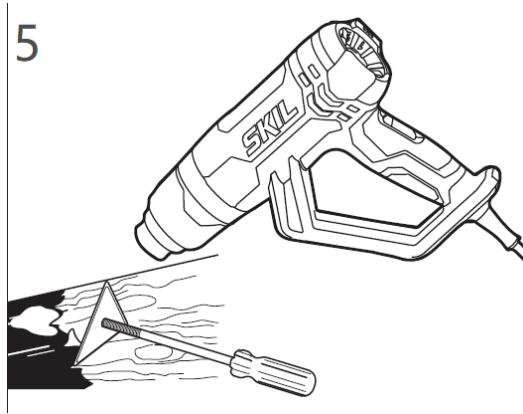
- 최적의 결과를 위해 필요한 시간만큼 열을 가하고 페인트가 부드러워지면 깨끗하고 날카로운 스크레이퍼를 사용하여 단단히 긁어냅니다.
- 부드러워진 페인트를 즉시 긁지 않으면 다시 굳어집니다.
- 공구와 공작물 사이에 30°에서 40° 각도를 유지하고 스크레이퍼에서 페인트와 부스러기를 즉시 제거하여 점화를 방지하십시오.

- 가능한 한 뜨거운 공기를 같은 표면에 너무 오랫동안 향하게 하지 마시고 나무 부스러기 등은 즉시 제거해 주십시오. 페인트 파편도 안전하게 폐기합니다. 작업을 완료한 후 작업 영역을 철저히 청소하십시오.

⚠ 경고: 오래된 건물에서 페인트 층을 제거할 때 주의하십시오. 과거에는 건물이 독성이 강한 납이 함유된 페인트로 칠해졌을 수 있습니다.

⚠ 경고: 낮은 수준의 납조차도 심각한 뇌 및 신경계 손상을 일으킬 수 있습니다.

⚠ 경고: 상당한 양의 납이 함유된 페인트는 열풍기를 사용하지 않고 전문가가 의뢰해야 합니다.



유리 옆 페인트/래커 제거

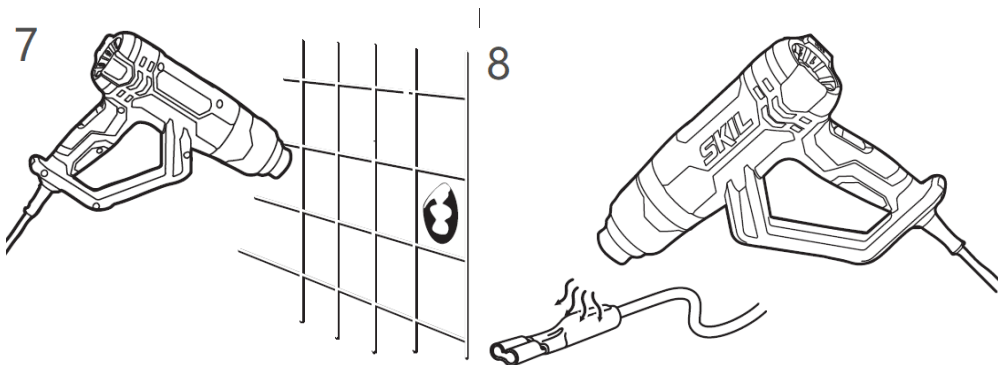
항상 유리 옆에서 작업할 때는 적절한 노즐을 사용하고 핸드 스크레이퍼로 페인트를 제거하십시오.

⚠ 경고: 금속 프레임상의 페인트 제거는 열풍기를 사용하지 마십시오. 금속은 열 전도성이므로 유리가 깨질 수 있습니다.

스티커 제거(그림 7)

모든 접착제는 가열되면 부드러워져 접착 결합을 분리하고 불필요한 접착제를 제거할 수 있습니다.

NOTE: 스티커의 표면이 과열되어 분리되지 않도록 항상 주의하십시오.




열 수축튜브 작업(그림 8)

적절한 노즐을 사용하십시오. 공작물의 직경과 일치하는 수축 튜브를 선택하십시오. 수축 튜브를 고르게 가열하십시오.

플라스틱 용접

용접 이음새는 깨끗하고 그리스가 없어야 하며 용접봉이 끈적거릴 때까지 용접봉을 용접 이음새에 가깝게 유지하고 용접 이음새가 채워지도록 열을 가해야 합니다.

건조

 **경고:** 저온 또는 중간 온도 설정(위치 I 또는 II)과 공구와 공작물 사이의 거리를 늘린

상태에서만 건조하십시오.

- 페인트, 바니시, 석고, 모르타르 및 석고의 건조.
- 채우기 전에 젖은 목재 건조.
- 두껍게 도포 된 필러 또는 접착제를 빠르게 건조시킵니다.
- 단열재 또는 밀봉 제를 분무하기 전에 건물 조인트를 건조시킵니다.
- 보트 제작의 건조 조인트 및 균열.


청소/소독

- 토끼장, 비둘기 모이는 곳 등을 소독합니다 (먼저 애완 동물을 멀리하십시오).
- 개미굴 퇴치.
- 나무 구더기 및 귀찮은 딱정벌레 퇴치 (도구를 나무에서 적절한 거리에 두십시오).
- 잡초 제거.

유지보수

- 제조 및 테스트 절차에서 주의를 기울였음에도 불구하고 공구/충전기가 고장 난 경우 SKIL 전동 공구 애프터 서비스 센터에서 수리를 수행해야 합니다.
- 과부하 또는 공구의 부적절한 취급으로 인한 손상은 보증에서 제외됩니다(SKIL 보증 조건은 www.skil.com 참조하거나 대리점에 문의하십시오).

환경보호

 **분리수거.** 이 기호가 표시된 제품 및 배터리는 일반 가정 쓰레기와 함께 폐기해서는 안됩니다. 제품에는 회수 또는 재활용할 수 있는 재료가 포함되어 있어 원자재 수요를 줄입니다. 현지 규정에 따라 전기 제품을 재활용하십시오.

품 질 보 증 서

제 품 명		모 델 명	
구 입 일	20 년 월 일	제 조 번 호	
구 입 처		보 증 기 간	12 개 월
고 객	주 소:		
	전 화:		

- * 당사에서 공급한 스킵 제품은 구입처에 상관없이 제품의 품질을 본사에서 보증합니다.
- * 구입일로부터 1년 이내에 제조상의 결함이나 정상 사용 중 고장이 발생한 경우 본사에서 지정한 서비스센터에서 무상으로 수리나 부품교환을 진행합니다.
- * 제조상의 결함인 경우를 제외하고 수리에 필요한 운송비용은 구매자가 부담하여야 하며 보증수리기간이 지났거나 아래와 같은 사유로 수리가 필요한 경우 최소의 비용으로 수리나 부품을 교환해드립니다.

- 하우징, 척, 케이블, 플러그, 기어 박스, 베어링 또는 로터와 같이 정상적인 사용 중에 발생하는 **모든 자연적인 마모** (정류자 직경의 마모가 0.1mm 초과)
- 작동 지침 미 준수, 부적절한 작동 조건, 과부하, 부적절한 유지 보수로 인한 공구 고장
- 공구를 임의로 분해하여 생긴 공구 고장
- 정품이 아닌 부품, 액세서리 사용으로 인한 결함
- 부품을 변형하거나 추가한 공구
- 드릴 비트, 톱날 등과 같은 제공된 액세서리 또는 액세서리
- 지정한 용도 외 사용으로 인한 고장

소비자보상기준

소비자 보상유형	보상내용	
	수 리	교 환
제조상의 결함	무상수리	
정상사용중 발생한 고장	무상수리	부품교환 (무상)
소비자과실로 발생한 고장	유상수리	부품교환 (유상)

무상수리/교환대상

- * 제품이 분해되었거나 변경되지 않고 출고된 상태로 유지.
- * 보증기간은 구입시의 영수증 날짜 기준이며 영수증이 없는 경우 제조번호로 확인합니다.

제품 및 서비스 문의 : 1588-0985

서울특별시 금천구 시흥대로 481 프로툴빌딩 주식회사 프로툴