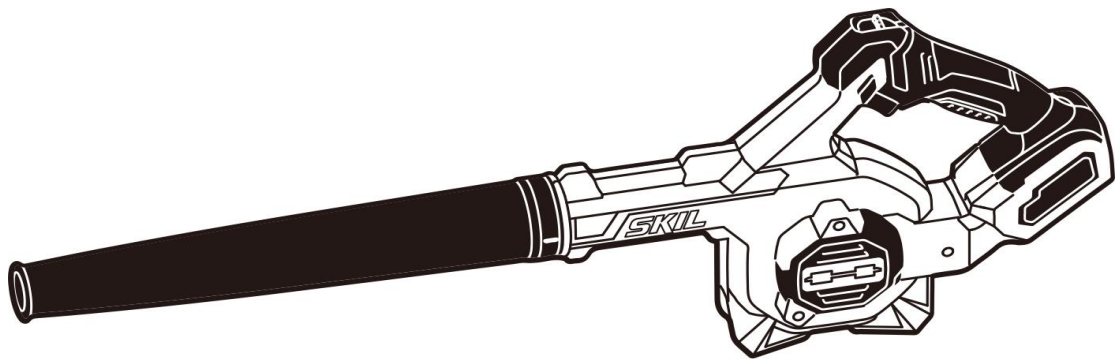


SKIL®

사용설명서



Model : JB4712SE00

20V 다목적 송풍기 (Jobsite Blower)



내용중 그림은 참고용 입니다.

WWW.SKIL.COM

송풍기 소개

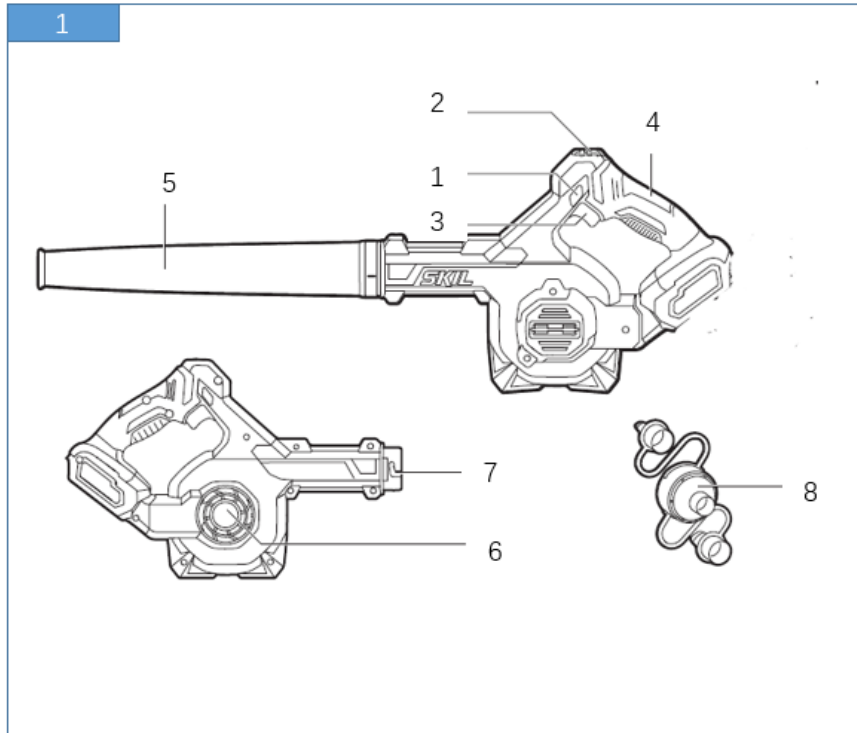


이 송풍기는 건강에 해롭지 않은 마른 나뭇잎 및 풀과 나뭇가지와 같은 기타 마른 정원 쓰레기, 같은 물질을 불기 위한 것입니다.

이 송풍기는 가정용으로만 제작되었으며 습한 조건에서 사용하도록 설계되지 않았습니다.

이 송풍기는 에어 베드, 수영장, 보트 등과 같은 대용량 품목을 팽창시키기 위한 것입니다.

사용하기 전에 지침을 주의 깊게 읽고 이 송풍기를 다른 용도로 사용하지 마십시오.



1. 스위치 잠금용 버튼
2. 풍속 조절기
3. 전원 및 속도 제어 스위치
4. 핸들
5. 고무관
6. 공기 흡입구
7. 공기 배출 어댑터
8. 팽창/수축 어댑터


사양

Model	JB4712
정격 전압(V)	20 DC
최대 풍속(km/h)	300
최대 풍속(m ³ /min)	3.1
권장 작동 온도(°C)	0-40
권장 충전 온도(°C)	5-40
권장 보관 온도(°C)	0-40

참고:

1. 지속적인 개발 프로그램으로 인해 여기의 사양은 사전 통지 없이 변경될 수 있습니다.
2. 기기를 장기간 사용하면 과열될 수 있습니다. 기계 손상을 방지하기 위해 사용하기 전에 기계를 적절한 온도로 식혀야 합니다.
3. 제품의 구체적인 구성은 판매 지역과 생산 배치가 다르기 때문에 다를 수 있습니다. 자세한 내용은 실제 제품을 참조하십시오.

전동공구 일반 안전 수칙

 **경고!** 본 전동공구와 함께 제공된 모든 안전경고, 지시사항, 그림 및 사양을 숙지하십시오.

다음의 지시사항을 준수하지 않으면 감전, 화재, 또는 심각한 부상을 초래할 수 있습니다.

앞으로 참고할 수 있도록 이 안전수칙과 사용 설명서를 잘 보관하십시오.

다음에서 사용되는 "전동공구"라는 개념은 전원에 연결하여 사용하는 (전선이 있는) 전동기구나 배터리를 사용하는 (전선이 없는) 전동기구를 의미합니다.

1. 작업장 안전

- a) 작업장을 항상 깨끗이하고 조명을 밝게 하십시오. 작업장 환경이 어수선하거나 어두우면 사고를 초래할 수 있습니다.
- b) 가연성 유체, 가스 또는 분진이 있어 폭발위험이 있는 환경에서 전동공구를 사용하지 마십시오. 전동공구는 분진이나 증기에 점화하는 스파크를 일으킬 수 있습니다.
- c) 전동공구를 사용할 때 구경꾼이나 어린이 혹은 다른 사람이 작업장에 접근하지 못하게 하십시오. 다른 사람이 주의를 산만하게 하면 기기에 대한 통제력을 잃기 쉽습니다.

2. 전기에 관한 안전

- a) 전동공구의 전원 플러그가 전원 콘센트에 잘 맞아야 합니다. 플러그를 절대 변경시켜서는 안됩니다. (접지된) 전동공구를 사용할 때 어댑터 플러그를 사용하지 마십시오. 변형되지 않은 플러그와

잘 맞는 콘센트를 사용하면 감전의 위험을 줄일 수 있습니다.

- b) 파이프 관, 라디에이터, 레인지, 냉장고와 같은 접지 표면에 몸이 닿지 않도록 하십시오. 몸에 닿을 경우 감전될 위험이 높습니다.
- c) 전동공구를 비에 맞지 않게 하고 습기 있는 곳에 두지 마십시오. 전동공구에 물이 들어가면 감전될 위험이 높습니다.
- d) 전원 코드를 잘못 사용하는 일이 없도록 하십시오.

전원 코드를 잡고 전동공구를 운반해서는 안되며, 콘센트에서 전원 플러그를 뽑을 때 전원 코드를 잡아당겨서는 절대로 안됩니다. 전원 코드가 열과 오일에 접촉하는 것을 피하고, 날카로운 모서리나 기기의 가동 부위에 닿지 않도록 주의하십시오. 손상되거나 영킨 전원 코드는 감전을 유발할 수 있습니다.

- e) 실외에서 전동공구로 작업할 때는 실외용으로 적당한 연장 전원 코드만을 사용하십시오. 실외용 연장 전원 코드를 사용하면 감전의 위험을 줄일 수 있습니다.
- f) 전동공구를 습기 찬 곳에서 사용해야 할 경우에는 누전차단기를 사용하십시오. 누전차단기를 사용하면 감전 위험을 줄일 수 있습니다.

3. 사용자 안전

- a) 신중하게 작업하며, 전동공구를 사용할 때 경솔하게 행동하지 마십시오. 피로한 상태이거나 약물 복용 및 음주한 후에는 전동공구를 사용하지 마십시오. 전동공구를 사용할 때 잠시라도 주의가 산만해지면 중상을 입을 수 있습니다.
- b) 작업자 안전을 위한 장치를 사용하십시오. 항상 보안경을 착용하십시오. 전동공구의 종류와 사용에 따라 먼지보호마스크, 미끄러지지 않는 안전화, 안전모 또는 귀마개 등의 안전한 복장을 하면 상해의 위험을 줄일 수 있습니다.
- c) 실수로 기기가 작동되지 않도록 주의하십시오. 전동공구를 전원에 연결하거나 배터리를 끼우기 전에, 혹은 기기를 들거나 운반하기 전에 전원 스위치가 꺼져 있는지 다시 확인하십시오. 전동공구를 운반할 때 전원 스위치에 손가락을 대거나 전원 스위치가 켜진 상태에서 전원을 연결하면 사고 위험이 높습니다.
- d) 전동공구를 사용하기 전에 조절하는 기기나 키 등을 빼 놓으십시오. 회전하는 부위에 있는 기기나 키로 인해 상처를 입을 수 있습니다.
- e) 자신을 과신하지 마십시오. 불안정한 자세를 피하고 항상 평형을 이룬 상태로 작업하십시오. 안정된 자세와 평평한 상태로 작업해야만이 의외의 상황에서도 전동공구를 안전하게 사용할 수 있습니다.
- f) 알맞은 작업복을 입으십시오. 헐렁한 복장을 하거나 장신구를 착용하지 마십시오. 머리카락이 가동하는 기기 부위에 가까이 닿지 않도록 주의하십시오. 헐렁한 복장, 장신구 혹은 긴 머리는 가동 부위에 말려 사고를 초래할 수 있습니다.

- g) 분진 추출장치나 수거장치의 조립이 가능한 경우, 이 장치가 연결되어 있는지, 제대로 작동이 되는지 확인하십시오. 이러한 분진 추출장치를 사용하면 분진으로 인한 사고 위험을 줄일 수 있습니다.
- h) 기기를 자주 사용한다고 해서 안주하는 일이 없게 하고 공구의 안전수칙을 무시하지 않도록 하십시오. 부주의하게 취급하여 순간적으로 심각한 부상을 입을 수 있습니다.

4. 전동공구의 올바른 사용과 취급

- a) 기기를 과부하 상태에서 사용하지 마십시오. 작업할 때 용도에 적합한 전동공구를 사용하십시오. 알맞은 전동공구를 사용하면 지정된 성능 한도 내에서 더 효율적으로 안전하게 작업할 수 있습니다.
- b) 전원스위치가 고장 난 전동공구를 사용하지 마십시오. 전원스위치가 작동되지 않는 전동공구는 위험하므로 반드시 수리 후 사용해야 합니다.
- c) 전동공구를 조정하거나 액세서리 부품 교환 혹은 공구를 보관할 때, 항상 전원 콘센트에서 플러그를 미리 빼어 놓거나 배터리를 분리하십시오. 이러한 조치는 실수로 전동공구가 작동하게 되는 것을 예방합니다.
- d) 사용하지 않는 전동공구는 어린이 손이 닿지 않는 곳에 보관하고, 전동공구 사용에 익숙지 않거나 이 사용 설명서를 읽지 않은 사람은 기기를 사용해서는 안됩니다. 경험이 없는 사람이 전동공구를 사용하면 위험합니다.
- e) 전동공구 및 액세서리를 조심스럽게 관리하십시오. 가동 부위가 하자없이 정상적인 기능을 하는지, 걸리는 부위가 있는지, 혹은 전동공구의 기능에 중요한 부품이 손상되지 않았는지 확인하십시오. 손상된 기기의 부품은 전동공구를 다시 사용하기 전에 반드시 수리를 맡기십시오. 제대로 관리하지 않은 전동공구의 경우 많은 사고를 유발합니다.
- f) 절단 공구를 날카롭고 깨끗하게 관리하십시오. 날카로운 절단면이 있고 잘 관리된 절단공구는 걸리는 경우가 드물고 조절하기도 쉽습니다.
- g) 전동공구, 액세서리, 장착하는 공구 등을 사용할 때, 이 지시 사항과 특별히 기종 별로 나와있는 사용방법을 준수하십시오. 이때 작업 조건과 실시하려는 작업 내용을 고려하십시오. 원래 사용 분야가 아닌 다른 작업에 전동공구를 사용할 경우 위험한 상황을 초래할 수 있습니다.
- h) 손잡이 및 잡는 면을 건조하게 유지하고, 오일 및 그리스가 묻어 있지 않도록 깨끗하게 하십시오. 손잡이 또는 잡는 면이 미끄러우면 예상치 못한 상황에서 안전한 취급 및 제어가 어려워집니다.

5. 충전 전동공구의 올바른 사용과 취급

- a) 배터리를 충전할 때 제조회사가 지정하는 충전기만을 사용하여 재 충전해야 합니다. 특정 제품의 배터리를 위하여 제조된 충전기에 적합하지 않은 다른 배터리를 충전할 경우 화재 위험이 있습니다.

- b) 각 전동공구용으로 나와있는 배터리를 사용하십시오. 다른 종류의 배터리를 사용하면 상해를 입거나 화재를 초래할 수 있습니다.
- c) 배터리를 사용하지 않을 때는, 각 극을 자극할 수 있는 페이퍼 클립, 동전, 열쇠, 못, 나사 등 유사한 금속성 물체와 멀리하여 보관하십시오. 배터리 극 사이에 쇼트가 일어나 화상을 입거나 화재를 야기할 수 있습니다.
- d) 배터리를 잘못 사용하면 누수가 생길 수 있습니다. 누수가 생긴 배터리에 닿지 않도록 하십시오. 피부에 접촉하게 되었을 경우 즉시 물로 씻으십시오. 유체가 눈에 닿았을 경우 바로 의사와 상담하십시오. 배터리에서 나오는 유체는 피부에 자극을 주거나 화상을 입힐 수 있습니다.
- e) 손상된 배터리 또는 공구를 사용하지 마십시오. 손상되었거나 개조된 배터리는 예기치 못한 특성으로 인해 화재, 폭발 또는 부상의 위험을 초래할 수 있습니다.
- f) 배터리 또는 공구가 화기 또는 지나치게 높은 온도에 노출되지 않도록 하십시오. 화기 또는 130 °C 이상의 온도에 노출되면 폭발할 위험이 있습니다.
- g) 충전 지침을 준수하고 지침에 제시된 범위를 벗어난 온도에서 충전하지 마십시오. 제시된 범위를 벗어난 부적절한 온도에서 충전할 경우 배터리가 손상되어 화재 발생의 위험이 증가됩니다.

6. 서비스

- a) 전동공구 수리는 반드시 전문 인력에게 맡기고, 수리정비시 스킵 순정부품만을 사용하십시오. 그렇게 함으로써 기기의 안전성을 오래 유지할 수 있습니다.
- b) 손상된 배터리는 절대 수리하지 마십시오. 배터리 수리는 제조사 또는 공인 서비스센터에서만 진행할 수 있습니다.

중요한 안전 지침

⚠ 경고! 화재, 감전 또는 부상의 위험을 줄이려면: 송풍기에 대해서 제대로 알아 두십시오.

사용 설명서를 주의 깊게 읽으십시오. 송풍기의 응용 프로그램과 한계를 배우고, 감전, 화재 또는 심각한 부상의 위험을 줄일 수 있습니다.

- 이 송풍기는 가정용으로만 제작되었습니다.
- 배터리를 삽입할 때 송풍기를 방치하지 마십시오. 송풍기를 사용하지 않을 때와 수리하기 전에 배터리를 제거하십시오.
- 송풍기를 장난감으로 사용하지 마십시오. 어린이가 사용하거나 어린이 근처에서 사용할 때는 세심한 주의가 필요합니다.
- 이 설명서에 설명된 대로만 사용하십시오. 제조업체에서 권장하는 부착물만 사용하십시오.
- 젖은 손으로 충전기 플러그 또는 충전기 단자를 포함한 충전기를 만지지 마십시오.
- 구멍에 물건을 넣지 마십시오. 입구가 막힌 상태에서 사용하지 마십시오; 구멍에 먼지, 보푸라기, 머리카락 및 공기 흐름을 방해할 수 있는 모든 것이 없도록 하십시오.

- 머리카락, 헐렁한 옷, 손가락 및 신체의 모든 부분을 구멍이나 움직이는 부품에서 멀리하십시오. 헐렁한 옷, 장신구 또는 긴 머리는 통풍구로 끌어들일 수 있습니다.
- 움직이는 부품이 얽히지 않도록 긴 머리를 어깨 높이보다 높게 고정하십시오.
- 계단을 청소할 때 각별히 주의하십시오.
- 송풍기가 제대로 작동하지 않거나, 떨어뜨리거나, 손상되었거나, 실외에 두거나, 물에 빠진 경우 서비스 센터로 반환하십시오.
- 가연성 액체, 가스 또는 먼지가 있는 곳과 같은 폭발성 환경에서 송풍기를 작동하지 마십시오. 송풍기는 먼지나 연기에 발화될 수 있는 불꽃을 생성합니다.
- 제조업체에서 제공한 충전기만 사용하여 충전하십시오.
- 실외에서 배터리 팩을 충전하지 마십시오.
- 배터리로 작동되는 송풍기는 특별히 지정된 배터리 팩과 함께 사용하십시오. 다른 배터리를 사용하면 화재의 위험이 있습니다.
- 배터리 팩을 사용하지 않을 때는 종이 클립, 동전, 열쇠, 못, 나사 또는 기타 작은 금속 물체와 같이 한 단자에서 다른 단자로 연결할 수 있는 다른 금속 물체에서 멀리 두십시오. 배터리 단자를 함께 단락 시키면 화상이나 화재가 발생할 수 있습니다.
- 주의를 기울이고, 당신이 하는 일을 보고, 송풍기를 작동할 때 상식을 사용하십시오. 피곤하거나 화가 나거나 약물, 알코올 또는 약물의 영향을 받은 상태에서 송풍기를 사용하지 마십시오. 송풍기를 작동하는 동안 잠시 부주의하면 심각한 부상을 입을 수 있습니다.
- 우발적인 시작을 피하십시오. 배터리 팩을 삽입하기 전에 스위치가 잠금 또는 꺼짐 위치에 있는지 확인하십시오. 스위치에 손가락을 대고 송풍기를 휴대하거나 스위치를 켜 상태에서 배터리 팩을 송풍기에 삽입하면 사고가 발생할 수 있습니다.
- 안전 장비를 사용하십시오. 항상 보안경을 착용하십시오. 방진 마스크, 미끄럼 방지 안전화, 안전모 또는 청력 보호구는 적절한 조건에서 사용해야 합니다.
- 이 장비를 작동할 때는 항상 청력 보호구와 함께 ANSI Z87.1 을 준수하도록 표시된 측면 가리개가 있는 보안경을 착용하십시오. 일상적인 안경에는 충격 방지 렌즈 만 있습니다. 그들은 보안경이 아닙니다. 이 규칙을 따르면 눈 부상의 위험이 줄어 듭니다.
- 사다리, 옥상, 나무 또는 기타 불안정한 지지대에 사용하지 마십시오. 단단한 표면에 안정적인 발판을 마련하여 예기치 않은 상황에서 송풍기를 더 잘 제어할 수 있습니다.
- 스위치가 켜지거나 꺼지지 않으면 송풍기를 사용하지 마십시오. 스위치로 제어할 수 없는 송풍기는 위험하므로 수리해야 합니다.
- 송풍기를 조정하거나 액세서리를 변경하거나 보관하기 전에 송풍기에서 배터리 팩을 분리하십시오. 이러한 예방 적 안전 조치는 송풍기를 우발적으로 시작할 위험을 줄입니다.
- 배터리를 제거하기 전에 모든 컨트롤을 끄십시오.
- 움직이는 부품의 정렬 불량 또는 바인딩, 부품 파손 및 송풍기 작동에 영향을 줄 수 있는 기타 상태를 확인하십시오. 손상된 경우 사용하기 전에 송풍기 서비스를 받으십시오. 많은 사고는 제대로 관리되지 않은 송풍기로 인해 발생합니다.
- 송풍기와 손잡이를 건조하고 깨끗하게 유지하고 기름과 그리스가 없도록 유지하십시오. 청소할 때는 항상 깨끗한 천을 사용하십시오. 브레이크 액, 가솔린, 석유 기반 제품 또는 강한 용제를 사용하여 송풍기를 청소하지 마십시오. 이 규칙을 따르면 내부 플라스틱의 제어 손실 및 열화 위험을 줄일 수 있습니다.
- 페를 보호하십시오. 작업에 먼지가 많은 경우 안면 또는 방진 마스크를 착용하십시오. 이 규칙을 따르면 심각한 부상의 위험이 줄어 듭니다.
- 맨발로 또는 샌들 또는 이와 유사한 가벼운 신발을 신은 상태에서 장비를 작동하지 마십시오. 발을 보호하고 미끄러운 표면에서 발을 개선할 수 있는 보호 신발을 착용하십시오.

- 배터리 구동 송풍기는 전기 콘센트에 꽂을 필요가 없습니다. 따라서 항상 작동 상태에 있습니다. 배터리 구동 송풍기를 사용하지 않거나 액세서리를 교체할 때 발생할 수 있는 위험에 주의하십시오. 이 규칙을 따르면 감전, 화재 또는 심각한 부상의 위험을 줄일 수 있습니다.
- 사용하지 않을 때는 송풍기를 어린이의 손이 닿지 않는 건조하고 안전한 실내에 보관해야 합니다.
- 송풍기를 불이나 뜨거운 재 근처에서 사용하지 마십시오. 화재나 재 근처에서 사용하면 화재가 확산되어 심각한 부상 및/또는 재산 피해가 발생할 수 있습니다.
- 송풍기를 사용하여 화학 물질, 비료 또는 기타 독성 물질을 퍼뜨리지 마십시오. 이러한 물질을 퍼뜨리면 작업자나 구경꾼이 심각한 부상을 입을 수 있습니다.
- 엔진이 작동 중일 때 단단하고 깨끗한 표면을 제외한 어떤 표면에도 송풍기를 놓지 마십시오. 자갈, 모래 및 기타 파편은 공기 흡입구에서 집어 들고 작업자 또는 구경꾼에게 던져 심각한 부상을 입을 수 있습니다.
- 제품이나 배터리를 과도한 온도에 노출시키지 마십시오.
- 이 지침을 저장하십시오. 자주 참조하고 이 송풍기를 사용할 수 있는 다른 사람들에게 지시하는데 사용하십시오. 이 송풍기를 다른 사람에게 대여하는 경우 제품의 오용 및 부상 가능성을 방지하기 위해 이 지침도 대여하십시오.

기호

다음 기호 중 일부를 송풍기에 사용할 수 있습니다. 그것들을 연구하고 그 의미를 배우십시오. 이러한 기호를 올바르게 해석하면 송풍기를 더 좋고 안전하게 작동할 수 있습니다.

기 호	의 미
	사용설명서 참조
	주의
	위험! 손, 손가락 등의 접촉 주의
	보안경 착용
	귀 보호구 착용
	안면 마스크 착용
	보호 정갑 착용
	2 중 절연
	분리수거
	비에 젖지 않도록 주의
	직류전기

작동방법

⚠ 경고 : 공구를 작동하기 전에 항상 배터리 팩을 제거하십시오.

알림: 다음에 표시한 배터리 팩 및 충전기만 사용하십시오. 다른 모델의 배터리 팩이나 충전기를 사용하면 화재가 발생할 수 있습니다.

모델 번호	사용 배터리 .	사용 충전기
JB4712	BY5197, BY5196	SC5358, QC5360

알림: 구체적인 충전 세부 정보는 배터리 팩과 충전기 설명서를 참조하십시오.

⚠ 경고 : 배터리는 부분적으로 충전 된 상태로 제공됩니다. 배터리 용량을 최대한 활용하려면 전동공구를 처음 사용하기 전에 배터리 충전기에서 배터리를 완전히 충전하십시오.

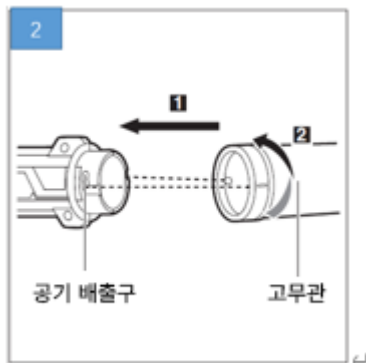
⚠ 경고 : 합선으로 인한 화재, 부상 및 제품 손상의 위험을 줄이려면 공구, 배터리 팩 또는 충전기를 액체에 담그거나 내부에 액체가 흐르지 않도록 하십시오. 해수, 특정 산업용 화학 물질, 표백제 또는 표백제 함유 제품 등과 같은 부식성 또는 전도성 유체는 단락을 일으킬 수 있습니다.

⚠ 경고: 이 송풍기를 변형하거나 이 송풍기와 함께 사용하는 것이 권장되지 않는 액세서리를 만들려고 하지 마십시오. 그러한 변경 또는 수정은 오용이며 심각한 부상을 초래할 수 있는 위험한 상태를 초래할 수 있습니다.

⚠ 경고: 이 제품의 제조업체에서 권장하지 않는 부착물이나 액세서리를 사용하지 마십시오. 권장하지 않는 부착물이나 액세서리를 사용하면 심각한 부상을 입을 수 있습니다.

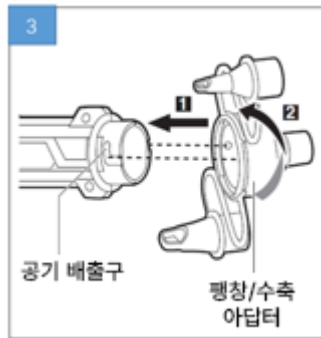
송풍기로 사용하기 위한 송풍기 튜브 조립

- 송풍기 튜브의 돌출된 부분을 송풍기 몸체의 홈에 맞춥니다. 편리한 조립을 위해 송풍기 튜브에 두 개의 표시 "-"가 표시되며 각각은 튜브 내부의 돌출된 부분을 오른쪽으로 향합니다. 튜브를 송풍기 몸체에 닿을 수 있는 한 멀리 밀어 넣습니다. (그림 2)
- 송풍기 튜브를 시계 방향으로 돌려 제자리에 고정합니다. 튜브를 당겨 제자리에 단단히 고정되도록 합니다. (그림 2)
- 송풍기 튜브를 제거하려면 송풍기 튜브를 시계 반대 방향으로 돌린 다음 송풍기에서 똑바로 당겨 빼냅니다.



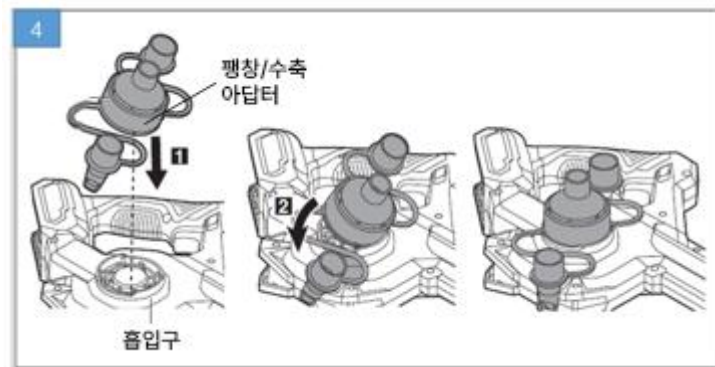
팬창기로 사용하기 위한 팬창기/수축기 어셈블리 조립

- 송풍기 튜브를 제거합니다.
- 팬창기/수축기 어셈블리의 돌출된 부분을 송풍기 몸체의 홈에 맞춥니다. 팬창기/수축기 어셈블리를 송풍기 몸체에 닿을 수 있는 한 멀리 밀어 넣습니다. (그림 3)
- 팬창기/수축기 어셈블리를 시계 방향으로 돌려 제자리에 고정합니다. 어셈블리를 당겨 제자리에 단단히 고정되었는지 확인합니다. (그림 3)
- 어셈블리를 제거하려면 팬창기/수축기 어셈블리를 시계 반대 방향으로 돌린 다음 송풍기에서 똑바로 당겨 제거합니다.



수축기로 사용하기 위한 팬창기/수축기 어셈블리 조립

- 공기 흡입구의 돌출된 부분을 팬창기/수축기 어셈블리의 홈에 맞춘 다음 그림과 같이 공기 흡입구 위의 송풍기에 어셈블리를 삽입합니다. (그림 4)
- 팬창기/수축기 어셈블리를 제거하려면 송풍기에서 당겨 빼냅니다.



배터리 팩을 부착/분리하려면(그림 5)

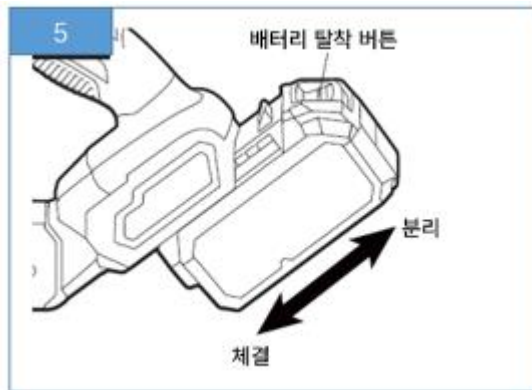
배터리 팩을 부착하려면:

배터리 팩의 돌출된 리브를 송풍기의 홈에 맞춘 다음 배터리 팩을 송풍기에 밀어 넣습니다.

주의사항: 작동을 시작하기 전에 전지 팩의 걸쇠가 제자리에 끼워지고 전지 팩이 송풍기에 고정되어 있는지 확인하십시오.

배터리 팩을 분리하려면:

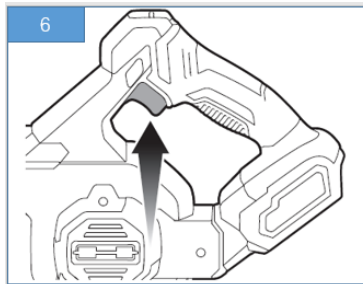
배터리 팩 전면에 있는 배터리 해제 버튼을 눌러 배터리 팩을 해제합니다. 배터리 팩을 당겨 송풍기에서 제거합니다.



가변 속도조절 작동 스위치

송풍기에는 가변 속도 작동 스위치가 장착되어 있습니다. 송풍기는 방아쇠를 당기거나 놓아 "ON" 또는 "OFF"로 설정할 수 있습니다.

공기 속도는 방아쇠에 가하는 압력에 따라 최소 MPH 에서 최대 MPH 까지 조정할 수 있습니다. 더 많은 압력을 가하여 공기 속도를 높이고 압력을 해제하여 공기 속도를 줄입니다(그림 6).



잠금 버튼

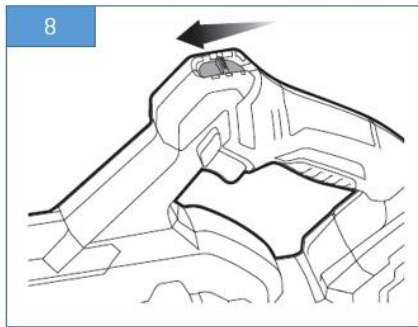
잠금 버튼을 사용하면 방아쇠를 누르지 않고도 선택한 풍속으로 계속 작동할 수 있습니다.

작동 스위치를 누른 상태에서 잠금 버튼을 누르면 스위치가 작동 위치에서 잠깁니다. 잠금 버튼을 해제하려면 작동 스위치를 눌렀다 놓습니다(그림 7).



풍속 선택기

송풍기에는 세 가지 가변 풍속 범위 중에서 선택할 수 있는 풍속 선택기가 장착되어 있습니다. 풍속 선택기를 앞으로 밀어 공기 흐름을 증가시킵니다. 공기 흐름을 줄이려면 뒤로 밀어줍니다(그림 8).



정비

⚠ 경고 : 기계 자체에서 작업하기 전에 공구에서 배터리 팩을 제거하십시오.

⚠ 경고 : 승인되지 않은 사람이 예방 유지 보수를 수행하면 심각한 위험을 초래할 수 있는 내부 전선 및 구성 요소가 잘못 배치될 수 있습니다. 모든 공구 서비스는 SKIL 본사 서비스 센터 또는 공인 SKIL 서비스 센터에서 수행할 것을 권장합니다.

일반 유지 보수

⚠ 경고 : 수리할 때는 동일한 교체 부품만 사용하십시오. 다른 부품을 사용하면 위험하거나 제품이 손상될 수 있습니다.

나사, 너트, 볼트, 캡 등과 같은 손상, 누락 또는 느슨한 부품이 있는지 전체 제품을 주기적으로 검사하십시오. 모든 패스너와 캡을 단단히 조이고 누락되거나 손상된 모든 부품을 교체할 때까지 이 제품을 작동하지 마십시오. 도움이 필요하면 공인 서비스 센터에 문의하십시오.

청소

⚠경고: 공구는 압축된 건조 공기로 가장 효과적으로 청소할 수 있습니다. 압축 공기로 송풍기를 청소할 때는 항상 보안경을 착용하십시오. 환기구와 스위치 레버는 깨끗하고 이물질이 없어야 합니다. 구멍을 통해 뿜죽한 물체를 삽입하여 청소하지 마십시오.

1. 송풍구를 깨끗하게 유지하십시오. 공구의 모든 부품을 청소하고 주기적으로 먼지를 청소하십시오. 이물질이 들어가는 것을 방지합니다.

⚠경고: 특정 세척제와 용제는 플라스틱 부품을 손상시킵니다. 이들 중 일부는 휘발유, 사염화탄소, 염소 처리 세척 용제, 암모니아 및 암모니아가 포함된 가정용 세제입니다.

보관

어린이의 손이 닿지 않는 실내에 송풍기를 보관하십시오. 부식성 물질로부터 멀리하십시오

환경 보호



분리 수집. 이 기호가 표시된 제품 및 배터리는 일반 가정 쓰레기와 함께 폐기해서는 안 됩니다. 제품 및 배터리에는 회수 또는 재활용할 수 있는 재료가 포함되어 있어 원자재 수요를 줄입니다. 현지 규정에 따라 전기 제품과 배터리를 재활용하십시오.

문제 해결

문제	원인	용액
송풍기가 작동하지 않습니다.	배터리가 방전 되었음.	배터리 팩 충전.
	배터리 팩 또는 송풍기가 과열 되었음.	송풍기를 끄고 송풍기와 배터리 팩을 식히십시오.
풍속이 현저히 감소.	공기 흡입구가 이물질 등으로 막혔습니다.	배터리 팩을 분리하고 이물질을 제거하십시오.

보증 조건:

● 개인의 부적절한 작동이 아닌 재료 고장 또는 제조 고장으로 제품에 결함이 있는 경우 보증 기간 내에 추가 비용 없이 보증 서비스를 받을 수 있습니다.

● 보증 전용 다음과 같은 상황:

- 1) 정상적인 사용 중에 발생하는 자연적인 마모(예: 하우징, 척, 케이블, 플러그, 기어 박스, 베어링 또는 로터 (정류자 직경의 마모가 0.1mm 를 초과함);
- 2) 작동 지침 미준수, 부적절한 작동으로 인한 공구 고장 조건, 과부하, 적절한 유지 관리 및 유지 관리 부족;
- 3) 자체 분해로 인한 공구 고장 하우징;
- 4) 정품이 아닌 액세서리 사용으로 인한 결함

- 5) 부품이 수정되거나 추가된 도구;
- 6) 드릴 비트, 톱날 등과 같은 제공된 액세서리 또는 액세서리.
 - 쇼핑 영수증과 기기의 시리얼 코드는 중요한 보증서이므로 잘 보관하십시오. 지역 대리점에서 요구하는 경우 보증서로 제시하십시오.
 - 보증 기간 동안 궁금한 사항이 있으시면 지역 대리점에 문의하십시오. 지역 딜러의 독자적 특별 보증 정책이나 나열되지 않은 문제는 보증 조건과 함께 현지 딜러의 정책이 우선합니다.

당사는 사전 통지 없이 사양을 변경할 수 있는 권리를 보유합니다.

품 질 보 증 서

제 품 명		모 델 명	
구 입 일	20 년 월 일	제 조 번 호	
구 입 처		보 증 기 간	12 개 월
고 객	주 소:		
	전 화:		

- * 당사에서 공급한 스킨 제품은 구입처에 상관없이 제품의 품질을 본사에서 보증합니다.
- * 구입일로부터 1년 이내에 제조상의 결함이나 정상 사용 중 고장이 발생한 경우 본사에서 지정한 서비스센터에서 무상으로 수리나 부품교환을 진행합니다.
- * 제조상의 결함인 경우를 제외하고 수리에 필요한 운송비용은 구매자가 부담하여야 하며 보증수리기간이 지났거나 아래와 같은 사유로 수리가 필요한 경우 최소의 비용으로 수리나 부품을 교환해드립니다.

- 하우징, 척, 케이블, 플러그, 기어 박스, 베어링 또는 로터와 같이 정상적인 사용 중에 발생하는 **모든 자연적인 마모** (정류자 직경의 마모가 0.1mm 초과)
- 작동 지침 미 준수, 부적절한 작동 조건, 과부하, 부적절한 유지 보수로 인한 공구 고장
- 공구를 임의로 분해하여 생긴 공구 고장
- 정품이 아닌 부품, 액세서리 사용으로 인한 결함
- 부품을 변형하거나 추가한 공구
- 드릴 비트, 톱날 등과 같은 제공된 액세서리 또는 액세서리
- 지정한 용도 외 사용으로 인한 고장

소비자보상기준

소비자 보상유형	보상내용	
	수 리	교 환
제조상의 결함	무상수리	
정상사용중 발생한 고장	무상수리	부품교환 (무상)
소비자과실로 발생한 고장	유상수리	부품교환 (유상)

무상수리/교환대상

- * 제품이 분해되었거나 변경되지 않고 출고된 상태로 유지.
- * 보증기간은 구입시의 영수증 날짜 기준이며 영수증이 없는 경우 제조번호로 확인합니다.

제품 및 서비스 문의 :1588-0985

서울특별시 금천구 시흥대로 481 프로툴빌딩 **주식회사 프로툴**