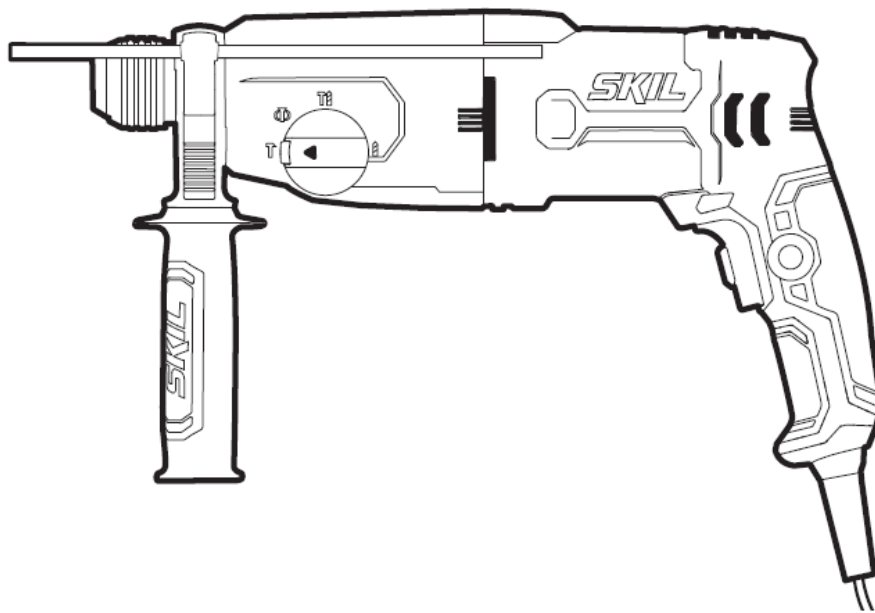


SKIL®

해당모델 : RH1109SE00

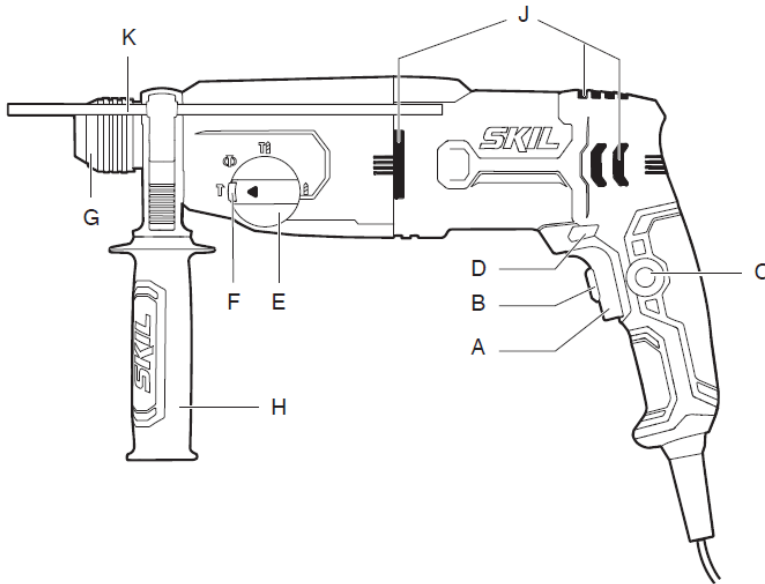


사용설명서

로타리 해머드릴

공구의 용도

이 공구는 콘크리트, 벽돌 및 석재의 해머 드릴링과 가벼운 골 작업을 위한 것입니다. 목재, 금속 및 플라스틱의 드릴링과 스크류 드라이빙 전용 비트를 사용해야 합니다. 사용하기 전에 본 사용서를 주의 깊게 읽고 다른 용도로 사용하지 마십시오.



- A. 속도조절/전원스위치
- B. 최대속도조절
- C. 스위치 잠금장치
- D. 회전방향전환스위치
- E. 작업전환 스위치
- F. 잠금 해제버튼
- G. 비트고정장치
- H. 보조핸들
- I. 열 방출구
- J. 깊이조절자

제품의 특징

| 모 델 | RH1109SE00 |
|-------------|---------------------|
| 사용 전압(AC) | 220-240V~ , 50-60Hz |
| 정격소비전력(W) | 850 |
| 무부하속도(rpm) | 0-980 |
| 타격력/min | 0-5,150 |
| 최대 천공지름(mm) | 콘크리트: 28 |
| | 철판: 13 |
| | 목재: 40 |
| 타격력(J) | 2.8 |
| 척 종류 | SDS-PLUS |

참조

1. 기기의 성능 향상을 위해 사전 통지 없이 일부 사양이 변경될 수 있습니다.
2. 기기를 휴식없이 장시간 사용하면 과열되어 고장 발생과 수명이 단축됩니다. 과열되지 않도록 기기 관리가 필요합니다.

전동공구 일반 안전 수칙



경고! 본 전동공구와 함께 제공된 모든 안전경고, 지시사항, 그림 및 사양을 숙지하십시오.

다음의 지시사항을 준수하지 않으면 감전, 화재, 또는 심각한 부상을 초래할 수 있습니다.

앞으로 참고할 수 있도록 이 안전수칙과 사용 설명서를 잘 보관하십시오.

다음에서 사용되는 "전동공구"라는 개념은 전원에 연결하여 사용하는 (전선이 있는) 전동기거나 배터리를 사용하는 (전선이 없는) 전동기기를 의미합니다.

1. 작업장 안전

- a) **작업장을 항상 깨끗이하고 조명을 밝게 하십시오.** 작업장 환경이 어수선하거나 어두우면 사고를 초래할 수 있습니다.
- b) **가연성 유체, 가스 또는 분진이 있어 폭발위험이 있는 환경에서 전동공구를 사용하지 마십시오.** 전동공구는 분진이나 증기에 점화하는 스파크를 일으킬 수 있습니다.
- c) **전동공구를 사용할 때 구경꾼이나 어린이 혹은 다른 사람이 작업장에 접근하지 못하게 하십시오.** 다른 사람이 주의를 산만하게 하면 기기에 대한 통제력을 잃기 쉽습니다.

2. 전기에 관한 안전

- a) **전동공구의 전원 플러그가 전원 콘센트에 잘 맞아야 합니다.** 플러그를 절대 변경시켜서는 안됩니다. (접지된) 전동공구를 사용할 때 어댑터 플러그를 사용하지 마십시오. 변형되지 않은 플러그와 잘 맞는 콘센트를 사용하면 감전의 위험을 줄일 수 있습니다.
- b) **파이프 관, 라디에이터, 레인지, 냉장고와 같은 접지 표면에 몸이 닿지 않도록 하십시오.** 몸에 닿을 경우 감전될 위험이 높습니다.
- c) **전동공구를 비에 맞지 않게 하고 습기 있는 곳에 두지 마십시오.** 전동공구에 물이 들어가면 감전될 위험이 높습니다.
- d) **전원 코드를 잘못 사용하는 일이 없도록 하십시오.**
전원 코드를 잡고 전동공구를 운반해서는 안되며, 콘센트에서 전원 플러그를 뽑을 때 전원 코드를 잡아당겨서는 절대로 안됩니다. 전원 코드가 열과 오일에 접촉하는 것을 피하고, 날카로운 모서리나 기기의 가동 부위에 닿지 않도록 주의하십시오. 손상되거나 영킨 전원 코드는 감전을 유발할 수 있습니다.
- e) **실외에서 전동공구로 작업할 때는 실외용으로 적당한 연장 전원 코드만을 사용하십시오.** 실외용 연장 전원 코드를 사용하면 감전의 위험을 줄일 수 있습니다.
- f) **전동공구를 습기 찬 곳에서 사용해야 할 경우에는 누전차단기를 사용하십시오.** 누전차단기를 사용하면 감전 위험을 줄일 수 있습니다.

3. 사용자 안전

- a) **신중하게 작업하며, 전동공구를 사용할 때 경솔하게 행동하지 마십시오.** 피로한 상태이거나 약물복용 및 음주한 후에는 전동공구를 사용하지 마십시오. 전동공구를 사용할 때 잠시라도 주의가

산만해지면 중상을 입을 수 있습니다.

b) **작업자 안전을 위한 장치를 사용하십시오.** 항상 보안경을 착용하십시오. 전동공구의 종류와 사용에 따라 먼지보호마스크, 미끄러지지 않는 안전화, 안전모 또는 귀마개 등의 안전한 복장을 하면 상해의 위험을 줄일 수 있습니다.

c) **실수로 기기가 작동되지 않도록 주의하십시오.** 전동공구를 전원에 연결하거나 배터리를 끼우기 전에, 혹은 기기를 들거나 운반하기 전에 전원 스위치가 꺼져 있는지 다시 확인하십시오. 전동공구를 운반할 때 전원 스위치에 손가락을 대거나 전원 스위치가 켜진 상태에서 전원을 연결하면 사고 위험이 높습니다.

d) **전동공구를 사용하기 전에 조절하는 기기나 키 등을 빼 놓으십시오.** 회전하는 부위에 있는 기기나 키로 인해 상처를 입을 수 있습니다.

e) **자신을 과신하지 마십시오.** 불안정한 자세를 피하고 항상 평형을 이룬 상태로 작업하십시오. 안정된 자세와 평평한 상태로 작업해야만이 의외의 상황에서도 전동공구를 안전하게 사용할 수 있습니다.

f) **알맞은 작업복을 입으십시오.** 헐렁한 복장을 하거나 장신구를 착용하지 마십시오. 머리카락이 가동하는 기기 부위에 가까이 닿지 않도록 주의하십시오. 헐렁한 복장, 장신구 혹은 긴 머리는 가동 부위에 말려 사고를 초래할 수 있습니다.

g) **분진 추출장치나 수거장치의 조립이 가능한 경우, 이 장치가 연결되어 있는지, 제대로 작동이 되는지 확인하십시오.** 이러한 분진 추출장치를 사용하면 분진으로 인한 사고 위험을 줄일 수 있습니다.

h) **기기를 자주 사용한다고 해서 안주하는 일이 없게 하고 공구의 안전수칙을 무시하지 않도록 하십시오.** 부주의하게 취급하여 순간적으로 심각한 부상을 입을 수 있습니다.

4. 전동공구의 올바른 사용과 취급

a) **기기를 과부하 상태에서 사용하지 마십시오.** 작업할 때 용도에 적합한 전동공구를 사용하십시오. 알맞은 전동공구를 사용하면 지정된 성능 한도 내에서 더 효율적으로 안전하게 작업할 수 있습니다.

b) **전원스위치가 고장 난 전동공구를 사용하지 마십시오.** 전원스위치가 작동되지 않는 전동공구는 위험하므로 반드시 수리 후 사용해야 합니다.

c) **전동공구를 조정하거나 액세서리 부품 교환 혹은 공구를 보관할 때, 항상 전원 콘센트에서 플러그를 미리 빼어 놓거나 배터리를 분리하십시오.** 이러한 조치는 실수로 전동공구가 작동하게 되는 것을 예방합니다.

d) **사용하지 않는 전동공구는 어린이 손이 닿지 않는 곳에 보관하고, 전동공구 사용에 익숙지 않거나 이 사용 설명서를 읽지 않은 사람은 기기를 사용해서는 안됩니다.** 경험이 없는 사람이 전동공구를 사용하면 위험합니다.

e) **전동공구 및 액세서리를 조심스럽게 관리하십시오.** 가동 부위가 하자없이 정상적인 기능을 하는지, 걸리는 부위가 있는지, 혹은 전동공구의 기능에 중요한 부품이 손상되지 않았는지 확인하십시오. 손상된 기기의 부품은 전동공구를 다시 사용하기 전에 반드시 수리를 맡기십시오. 제대로 관리하지 않은 전동공구의 경우 많은 사고를 유발합니다.

f) **절단 공구를 날카롭고 깨끗하게 관리하십시오.** 날카로운 절단면이 있고 잘 관리된 절단공구는 걸리는 경우가 드물고 조절하기도 쉽습니다.

g) **전동공구, 액세서리, 장착하는 공구 등을 사용할 때, 이 지시 사항과 특별히 기종 별로 나와있는 사용방법을 준수하십시오.** 이때 작업 조건과 실시하려는 작업 내용을 고려하십시오. 원래 사용 분야가 아닌 다른 작업에 전동공구를 사용할 경우 위험한 상황을 초래할 수 있습니다.

h) **손잡이 및 잡는 면을 건조하게 유지하고, 오일 및 그리스가 묻어 있지 않도록 깨끗하게**

하십시오. 손잡이 또는 잡는 면이 미끄러우면 예상치 못한 상황에서 안전한 취급 및 제어가 어려워집니다.

5. 충전 전동공구의 올바른 사용과 취급

- a) 배터리를 충전할 때 제조회사가 지정하는 충전기만을 사용하여 재 충전해야 합니다. 특정 제품의 배터리를 위하여 제조된 충전기에 적합하지 않은 다른 배터리를 충전할 경우 화재 위험이 있습니다.
- b) 각 전동공구용으로 나와있는 배터리만을 사용하십시오. 다른 종류의 배터리를 사용하면 상해를 입거나 화재를 초래할 수 있습니다.
- c) 배터리를 사용하지 않을 때는, 각 극을 자극할 수 있는 페이퍼 클립, 동전, 열쇠, 못, 나사 등 유사한 금속성 물체와 멀리하여 보관하십시오. 배터리 극 사이에 쇼트가 일어나 화상을 입거나 화재를 야기할 수 있습니다.
- d) 배터리를 잘못 사용하면 누수가 생길 수 있습니다. 누수가 생긴 배터리에 닿지 않도록 하십시오. 피부에 접촉하게 되었을 경우 즉시 물로 씻으십시오. 유체가 눈에 닿았을 경우 바로 의사와 상담하십시오. 배터리에서 나오는 유체는 피부에 자극을 주거나 화상을 입힐 수 있습니다.
- e) 손상된 배터리 또는 공구를 사용하지 마십시오. 손상되었거나 개조된 배터리는 예기치 못한 특성으로 인해 화재, 폭발 또는 부상의 위험을 초래할 수 있습니다.
- f) 배터리 또는 공구가 화기 또는 지나치게 높은 온도에 노출되지 않도록 하십시오. 화기 또는 130 °C 이상의 온도에 노출되면 폭발할 위험이 있습니다.
- g) 충전 지침을 준수하고 지침에 제시된 범위를 벗어난 온도에서 충전하지 마십시오. 제시된 범위를 벗어난 부적절한 온도에서 충전할 경우 배터리가 손상되어 화재 발생의 위험이 증가됩니다.

6. 서비스

- a) 전동공구 수리는 반드시 전문 인력에게 맡기고, 수리정비시 스킵 순정부품만을 사용하십시오. 그렇게 함으로써 기기의 안전성을 오래 유지할 수 있습니다.
- b) 손상된 배터리는 절대 수리하지 마십시오. 배터리 수리는 제조사 또는 공인 서비스센터에서만 진행할 수 있습니다.

해머드릴 작업에 대한 안전 수칙

- a. 해머드릴링 작업 시 방음 보호구를 착용하십시오. 소음에 노출되면 청력을 상실할 수 있습니다.
- b. 공구와 함께 공급된 보조핸들을 사용하십시오. 통제력을 상실하면 부상을 입을 수 있습니다.
- c. 절단용 액세서리 또는 파스너가 숨겨진 배선에 접촉할 가능성이 있는 작업을 수행할 경우, 전동공구의 절연된 손잡이만 잡으십시오. 절단용 액세서리 또는 파스너가 "전류가 흐르는" 전선에 접촉되면, 전동공구의 노출된 금속 부품에 "전류가 흐르는" 상태로 만들어 작업자가 감전될 수 있습니다.

해머드릴에 긴 드릴 비트를 사용할 경우 안전 수칙

- a. 절대 드릴 비트의 최대 정격 속도를 초과한 고속으로 작업하지 마십시오. 고속으로 작업할 경우, 비트가 휘어져 가공물에 닿지 않은 상태에서도 회전하면서 부상을 입을 수 있습니다.
- b. 드릴링 시에는 항상 낮은 속도에서 작업을 시작하여 비트의 끝이 가공물에 닿도록 하십시오. 고속으로 작업할 경우, 비트가 휘어져 가공물에 닿지 않은 상태에서도 회전하면서 부상을 입을 수 있습니다.




c. 비트가 작동하는 부분에만 압력을 가하고 과도한 압력을 주지 마십시오. 비트가 휘어져 파손되거나 통제력을 잃어 부상을 입을 수 있습니다.


추가 안전 경고사항

- 클램프 또는 다른 방법을 사용하여 공작물을 안정적인 플랫폼에 고정하고 지지하십시오. 손으로 또는 몸에 대고 작업을 하면 불안정 해지고 통제력을 잃을 수 있습니다.
- 전기 배선이 존재할 수 있는 기존 벽이나 기타 사각 지대에 구멍을 뚫거나 고정하는 작업을 하지 마십시오. 불가피한 경우 이 작업장에 공급하는 모든 퓨즈 또는 회로 차단기를 분리하십시오.
- 이 도구를 사용할 때는 항상 보안경을 착용하십시오. 먼지가 발생하는 응용 분야에는 방진 마스크 또는 호흡기를 사용하십시오.
- 두꺼운 쿠션 장갑을 사용하고 자주 휴식을 취하여 노출 시간을 제한하십시오. 해머 드릴 동작으로 인한 진동은 손과 팔에 해로울 수 있습니다.
- 드릴링할 재료를 단단히 고정합니다. 손이나 다리에 절대 잡지 마십시오. 불안정한 지지로 인해 드릴 비트가 묶여 제어력 상실 및 부상을 입을 수 있습니다.
- 방아쇠를 "ON"으로 두지 마십시오. 공구를 연결하기 전에 방아쇠 잠금 장치가 "OFF"인지 확인하십시오. 실수로 시동하면 부상을 입을 수 있습니다.
- 전원코드는 회전비트와 영키지 않도록 배치하십시오. 팔이나 손목에 코드를 감지 마십시오. 통제력을 잃고 팔이나 손목에 코드를 감으면 간헐 부상을 입을 수 있습니다.
- 공구와 손잡이가 벽 또는 기둥 사이에 걸리지 않도록 위치를 잡으십시오. 작업 중에 비트가 이물질에 걸리면 공구의 반응 토크로 인해 손이나 다리에 부상을 입을 수 있습니다.
- 비트가 공작물에 끼이게 되면 즉시 스위치를 풀고 회전 방향을 반대로 한 다음 방아쇠를 천천히 눌러 비트를 제거합니다. 강한 반응 토크에 대비하십시오. 드릴 본체는 드릴 비트가 회전할 때 반대 방향으로 비틀리는 경향이 있습니다.
- 공구를 잡거나 손을 회전하는 척 또는 드릴 비트에 너무 가까이 두지 마십시오. 손이 찢어질 수 있습니다.
- 둔하거나 손상된 조각과 액세서리를 사용하지 마십시오. 둔하거나 손상된 비트는 공작물에 결함하는 경향이 큼니다.
- 도구에서 비트를 제거할 때 피부와의 접촉을 피하고 비트 또는 액세서리를 잡을 때 적절한 보호 장갑을 착용하십시오. 장기간 사용하면 액세서리가 뜨거워질 수 있습니다.

기호

다음 기호 중 일부를 도구에 사용할 수 있습니다. 이들의 의미. 이러한 기호를 올바르게 해석하면 도구를 더 좋고 안전하게 작동할 수 있습니다.

| | |
|-------------------------------------------------------------------------------------|-----------|
|  | 사용 설명서 참조 |
|  | 눈 보호장비 |
|  | 청력 보호장비 |

| | |
|-----------------------------------------------------------------------------------|---------------|
|  | 마스크 착용 |
|  | 환경보호. |
|  | 쓰레기통에 버리지 마세요 |
|  | 직류 전기 |
|  | 위험경고표시 |
| 回 | 2 중절연 |

기기작동

⚠ 경고! 조립, 조정 또는 액세서리를 교환하기 전에 전원에서 플러그를 분리하십시오. 이러한 예방 적 안전 조치는 실수로 공구를 시작할 위험을 줄입니다.

• 최대 속도 제어

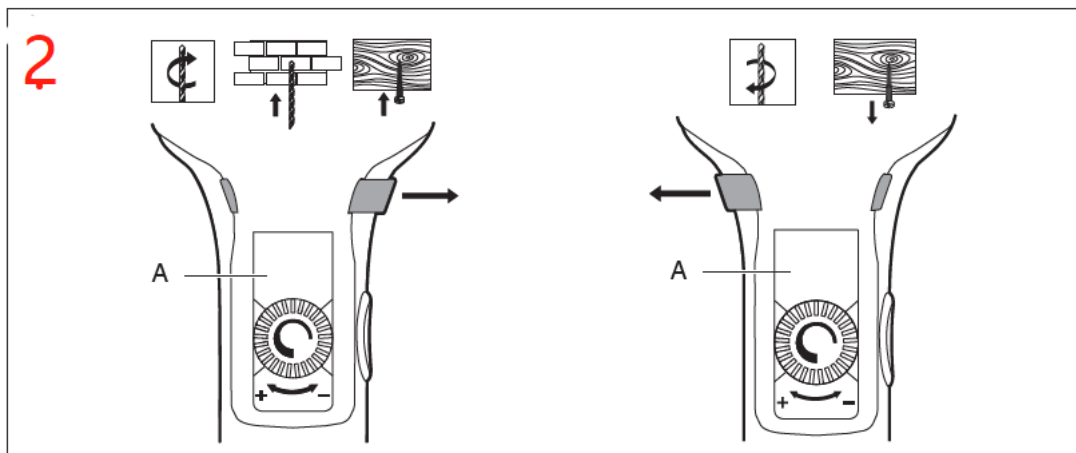
휠 B 를 사용하면 최대 속도를 최소에서 최대까지 무단변속으로 조정할 수 있습니다.

• 회전 방향 변경(그림 2)

왼쪽/오른쪽 위치에 올바르게 설정되지 않으면 스위치 A 를 활성화할 수 없습니다.

⚠ 공구가 완전히 정지 상태일 때만 회전 방향을 변경하십시오.

척이 회전하는 동안 회전 방향을 변경하면 공구가 손상될 수 있습니다.



• 작동 모드 선택(그림 3)

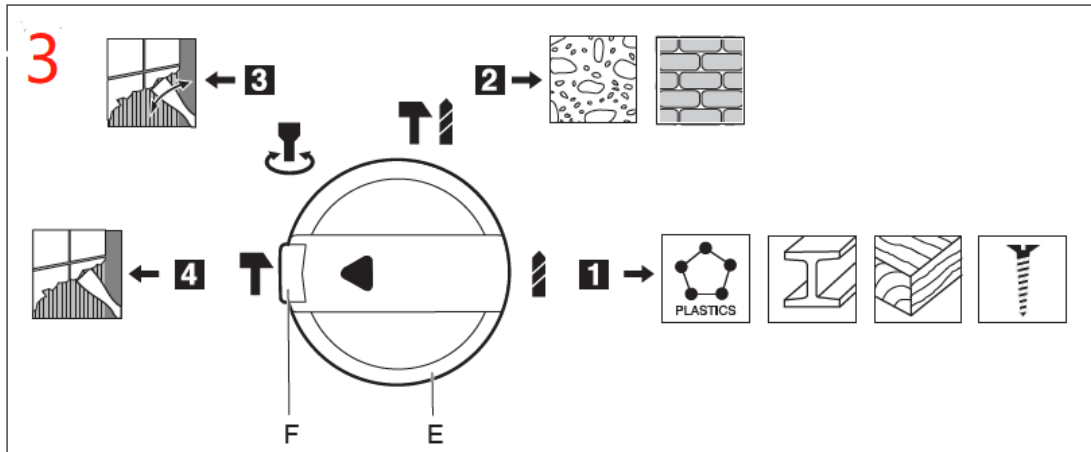
- 버튼 F 를 눌러 스위치 E 의 잠금을 해제합니다.
- 스냅 잠금이 될 때까지 스위치 E 를 원하는 작동 모드로 돌립니다.

⚠ 스위치 E 가 잠겨 있을 때만 작업을 시작할 수 있습니다.

- 1=일반 드릴링/스크류 드라이빙
- 2=임팩트 드라이빙
- 3=회전하는 끌로 작업
- 4=고정 끌로 작업

⚠ 공구가 꺼져 있고 플러그가 분리된 경우에만 작동 모드를 선택하십시오.

- 해머 메커니즘은 드릴 비트가 공작물과 접촉할 때 공구에 약간의 압력을 가하여 활성화됩니다.
- 최상의 해머 드릴링 결과는 공구에 약간의 압력만으로 얻을 수 있습니다. 드릴링 성능은 공구에 더 많은 압력을 가해도 향상되지 않습니다.

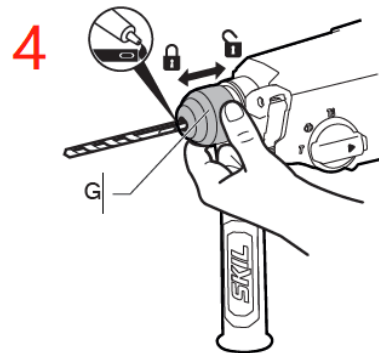


• 비트 변경 (그림. 4)

⚠ 삽입하기 전에 SDS+ 액세서리를 청소하고 가볍게 윤활 하십시오.

- 잠금 슬리브 G 를 뒤로 당기고 SDS+ 척에 비트를 삽입하면서 맞물릴 때까지 돌리고 밀니다. 비트가 자동으로 제자리에 고정됩니다.
- 비트를 당겨 올바르게 잠겨 있는지 확인하십시오.
- 잠금 슬리브 G 를 뒤로 당겨 비트를 제거합니다.

⚠ SDS+ 비트는 자유로운 움직임이 필요하며, 장착된 비트는 드릴링 정밀도에 영향을 미치지 않고 작동 중에 자동으로 중앙에 배치됩니다. 생크가 손상된 비트/끌을 사용하지 마십시오.



• 목재, 금속 및 플라스틱의 드릴링과 스크류 드라이빙에는 어댑터를 사용하십시오.

- 삽입하기 전에 어댑터를 청소하고 가볍게 윤활 하십시오.

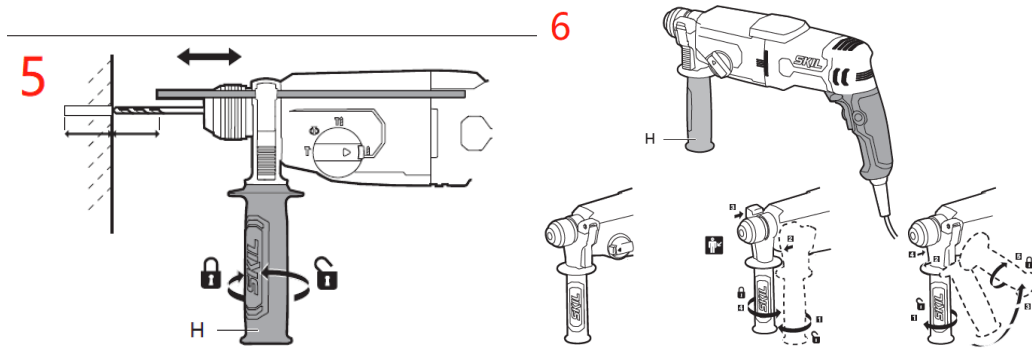
- 잠금 슬리브 G 및 SDS+척에 어댑터를 삽입하면서 맞물릴 때까지 돌리고 밀면 어댑터가 자동으로 제자리에 고정됩니다.
- 어댑터가 올바르게 잠겨 있는지 확인합니다.
- 스위치 E 를 일반 드릴링으로 설정하십시오(공구가 꺼져 있고 플러그가 분리된 경우에만 활성화됨).

• 안전 클러치

- △ 드릴링 작업중 비트가 걸리면 드라이브가 중단되어 덜거덕 거리는 소음이 발생하게 됩니다.
 - 즉시도구를 끕니다.
 - 걸린 액세서리를 옮깁니다.
 - 도구를 다시 켭니다.

• 드릴링 깊이 조정(그림. 5)

드릴링 깊이는 깊이 조절자를 사용하여 사전 설정 및/또는 반복 설정할 수 있습니다.
 깊이설정: 보조 핸들을 설치한 후 깊이 조절자를 설정하기 전에 비트가 척에 완전히 삽입되었는지 확인하십시오.
 깊이를 조정하려면 핸드 그립의 하단 부분을 시계 반대 방향으로 돌려 깊이 조절자를 풀고 깊이 조절자를 원하는 위치로 밀고 핸드 그립을 시계 방향으로 단단히 조입니다.



• 보조 핸들(그림. 6)

보조 핸들은 도구에 대한 추가 제어, 지원 및 안내를 제공합니다. 핸들은 360° 전면 몸체 주변의 모든 위치로 조정할 수 있습니다.
 보조 핸들을 장착하려면 핸드 그립의 아래쪽 부분을 시계 반대 방향으로 돌려 풉니다. 그런 다음 제공된 엄지 그립을 위로 밀고 핸들을 전면 하우징 칼라 위로 완전히 밀어 넣습니다.
 조정하려면 엄지 그립을 위쪽으로 밀고 손으로 원하는 위치로 이동핸드 그립의 아래쪽 부분을 시계 방향으로 단단히 조입니다.

운영 팁

스위치를 당기기 전에 비트를 작업과 접촉시키면 비트의 수명을 연장하고 더 깔끔한 작업을 수행할 수 있습니다. 작동 중에는 공구를 단단히 잡고 가볍고 일정한 압력을 가하십시오. 저속에서 너무 많은 압력을 가하면 공구가 정지합니다. 약간의 압력을 가하면 비트가 손상되는 것을 방지하고 표면 위로 미끄러져 과도한 마찰을 일으킬 수 있습니다. 이것은 도구와 비트 모두에

손상을 줄 수 있습니다.

• 드릴링 목재

공작물이 클램프에 단단히 고정되어 있는지 확인하십시오. 항상 드릴 비트로 직선으로 압력을 가하십시오. 드릴을 정 위치 상태로 유지하기에 충분한 압력을 유지하십시오.

나무에 구멍을 뚫을 때 트위스트 비트를 사용할 수 있습니다. 트위스트 비트는 플루트에서 칩을 제거하기 위해 자주 당기지 않으면 과열될 수 있습니다.

얇은 재료와 같이 쪼개질 가능성이 있는 작업에는 "백업" 목재 블록을 사용하십시오.

비트가 나무를 뚫기 직전에 압력을 완화하면 더 깨끗한 구멍을 뚫을 수 있습니다. 그런 다음 뒷면에서 구멍을 완성하십시오.

• 드릴링 금속

단단한 재료를 드릴링하는 데는 두 가지 규칙이 있습니다.

첫째, 재료가 단단할수록 공구에 가해야 할 압력이 커집니다.

둘째, 재료가 단단할수록 사용해야 하는 속도가 느려집니다.

다음은 금속 드릴링에 대한 몇 가지 팁입니다.

- 알루미늄, 구리 또는 주철과 같은 연질 금속을 드릴링할 때를 제외하고 때때로 비트 끝에 절삭유를 바르십시오.
- 뚫을 구멍이 상당히 큰 경우 장기적으로 더 작은 구멍을 먼저 뚫은 다음 더 큰 비트로 필요한 크기로 확대하는 것이 더 빠릅니다. 비트가 구멍에서 회전하지 않도록 충분한 압력을 유지하십시오. 이것은 비트를 둔하게 하고 수명을 크게 단축시킵니다.

• 드릴링 벽돌

콘크리트 블록, 모르타르, 일반 벽돌, 연석 및 기타 석재 재료에 카바이드 팁 벽돌 비트를 사용하십시오. 사용되는 압력의 양은 천공되는 재료의 유형에 따라 다릅니다. 부드러운 재료는 더 적은 압력이 필요하지만 단단한 재료는 드릴 비트가 회전하는 것을 방지하기 위해 더 많은 압력이 필요합니다.

유지보수

- 심각한 부상을 방지하려면 청소하거나 유지 관리를 수행할 때 항상 공구에서 전원을 제거하십시오.
- 기기의 지식이 부족한 사람이 예방 유지 보수를 수행하면 심각한 위험을 초래할 수 있는 내부 장치 및 구성 요소가 잘못 배치될 수 있습니다. 모든 공구 서비스는 SKIL 본사서비스 센터 또는 공인 SKIL 서비스 스테이션에서 수행하는 것이 좋습니다.

환경보호



분리수거. 이 기호가 표시된 제품 및 배터리는 일반 가정쓰레기와 함께 폐기해서는 안됩니다.

제품 및 배터리에는 회수 또는 재활용할 수 있는 재료가 포함되어 있어 원자재 수요를 줄입니다. 전기 제품과 배터리는 현지 규정에 따라 재활용하십시오.

문제해결

| 문제 | 원인 | 해결방법 |
|----------------|--------------------------------------------------------------------------------------------------------------------------------------------|-------------------------------------------------------------------------------------------------------------------------------------------------------------------------------|
| 작동되지 않음. | <ol style="list-style-type: none"> 1. 전원이 연결 되어있지 않음 2. 휴즈나 다른 전류제한장치 작동. 3. 전원코드 훼손. 4. 스위치 파손. | <ol style="list-style-type: none"> 1. 전원에 연결. 2. 휴즈를 교체하거나 전류제한장치를 재작동시킨다. 3. 전원코드가 훼손된 경우 SKIL 서비스센터에서 교체한다. 4. SKIL 서비스센터에서 교체한다. |
| 제 속도가 나오지 않는다. | <ol style="list-style-type: none"> 1. 연장 전원선이 불량하거나 너무 길다. 2. 공급전압이 낮다. | <ol style="list-style-type: none"> 1. 정 용량의 전원선으로 교체 2. 한국전력에 연락하여 점검. |
| 떨림이 심하다 | <ol style="list-style-type: none"> 1. 비트가 휘었거나 닳았다. | <ol style="list-style-type: none"> 1. 새로운 비트로 교체 |
| 드릴링시 모타가 정지한다. | <ol style="list-style-type: none"> 1. 비트불량 2. 용도에 맞지 않는 비트나 드릴링 속도 | <ol style="list-style-type: none"> 1. 새로운 비트로 교체 2. 용도에 맞는 비트를 설명서 지침대로 사용. |

Chervon North America office Naperville, IL 60563

Asia-Pacific Distributor: Chervon (China) Tools Sales Co., Ltd

99 West Tian-yuan Road, Jiangning, Nanjing, China

Made in China

품 질 보 증 서

| | | | |
|-------|-------------------------|---------|--------|
| 제 품 명 | | 모 델 명 | |
| 구 입 일 | 20 년 월 일 | 제 조 번 호 | |
| 구 입 처 | | 보 증 기 간 | 12 개 월 |
| 고 객 | 주 소: | | |
| | 전 화: | | |

- * 당사에서 공급한 스킵 제품은 구입처에 상관없이 제품의 품질을 본사에서 보증합니다.
- * 구입일로부터 1년 이내에 제조상의 결함이나 정상 사용 중 고장이 발생한 경우 본사에서 지정한 서비스센터에서 무상으로 수리나 부품교환을 진행합니다.
- * 제조상의 결함인 경우를 제외하고 수리에 필요한 운송비용은 구매자가 부담하여야 하며 보증수리기간이 지났거나 아래와 같은 사유로 수리가 필요한 경우 최소의 비용으로 수리나 부품을 교환해드립니다.

- 하우징, 척, 케이블, 플러그, 기어 박스, 베어링 또는 로터와 같이 정상적인 사용 중에 발생하는 **모든 자연적인 마모** (정류자 직경의 마모가 0.1mm 초과)
- 작동 지침 미 준수, 부적절한 작동 조건, 과부하, 부적절한 유지 보수로 인한 공구 고장
- 공구를 임의로 분해하여 생긴 공구 고장
- 정품이 아닌 부품, 액세서리 사용으로 인한 결함
- 부품을 변형하거나 추가한 공구
- 드릴 비트, 톱날 등과 같은 제공된 액세서리 또는 액세서리
- 지정한 용도 외 사용으로 인한 고장

소비자보상기준

| 소비자 보상유형 | 보상내용 | |
|---------------|------|-----------|
| | 수 리 | 교 환 |
| 제조상의 결함 | 무상수리 | |
| 정상사용중 발생한 고장 | 무상수리 | 부품교환 (무상) |
| 소비자과실로 발생한 고장 | 유상수리 | 부품교환 (유상) |

무상수리/교환대상

- * 제품이 분해되었거나 변경되지 않고 출고된 상태로 유지.
- * 보증기간은 구입시의 영수증 날짜 기준이며 영수증이 없는 경우 제조번호로 확인합니다.

제품 및 서비스 문의 : 1588-0985

서울특별시 금천구 시흥대로 481 프로툴빌딩 주식회사 프로툴