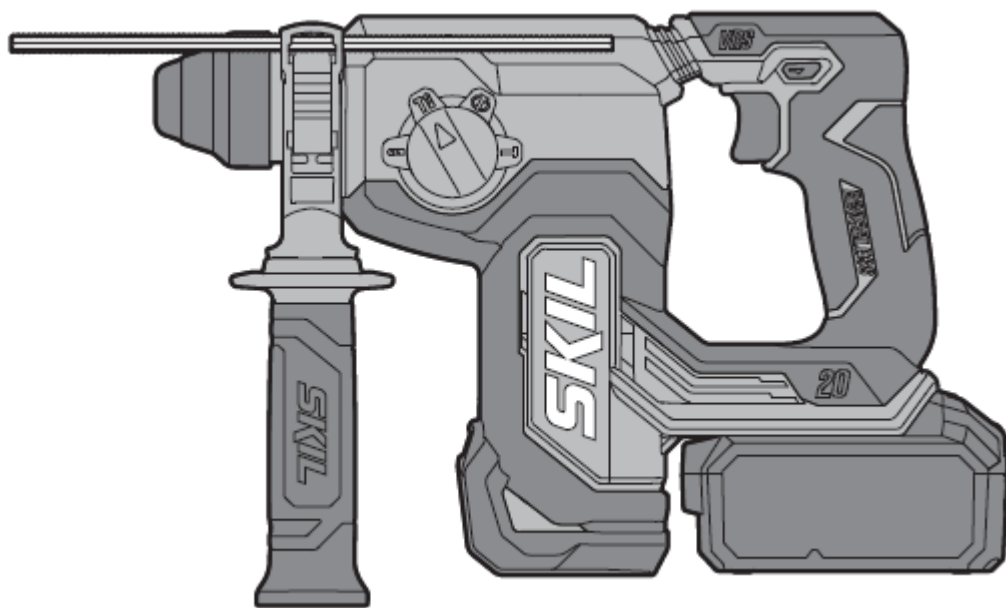


SKIL®

사용설명서



Model : RH1780SE00

20V 로타리 해머드릴 XP (Rotary Hammer XP)



WWW.SKIL.COM

내용중 그림은 참고용 입니다.

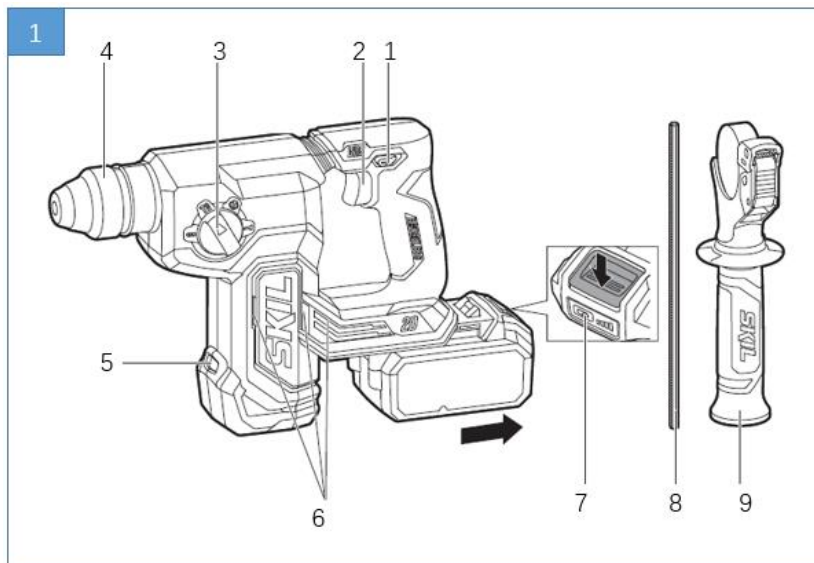
로타리 해머 드릴 소개



이 로타리 해머 드릴은 콘크리트, 벽돌 및 석재의 해머 드릴링과 가벼운 끌(치즐링) 작업을 위한 것입니다. 목재, 금속 및 플라스틱을 드릴링하고 스크류드라이빙을 할 때는 특정 액세서리를 사용해야 합니다. 이 공구의 해머링 시스템은 콘크리트를 뚫을 때 기존의 임팩 드릴보다 성능이 뛰어납니다.


이 해머 드릴은 모든 표준 SDS+ 액세서리와 함께 사용하도록 설계되었습니다.

사용하기 전에 지침을 주의 깊게 읽고 이 로타리 해머 드릴을 다른 용도에 사용하지 마십시오.



1. 회전 방향(정방향/중양 잠금/후진) 선택기
2. 가변 속도 작동 스위치
3. 모드 선택기
4. 잠금 슬리브
5. LED 조명
6. 환기 슬롯
7. 배터리 잔량 확인 버튼
8. 깊이조절 게이지
9. 보조 손잡이

사양

모델	RH1780
정격 전압(V)	20 
척	SDS Plus
무부하 속도(/min)	0-1400
충격율(/min)	0-4500
드릴링 수용량 (mm)	철 : 13
	콘크리트 : 24
	목재 : 32
권장 작동 온도(°C)	0-40
권장 충전 온도(°C)	5-40
권장 보관 온도(°C)	0-40

참고:

1. 지속적인 개발 프로그램으로 인해 제품의 사양은 사전 통지 없이 변경될 수 있습니다.
2. 기기를 장기간 사용하면 과열될 수 있습니다. 기기 손상을 방지하기 위해 사용하기 전에 기기를 적절한 온도로 식혀야 합니다.
3. 제품의 구체적인 구성은 판매 지역과 생산 배치가 다르기 때문에 다를 수 있습니다. 자세한 내용은 실제 제품을 참조하십시오.

전동공구 일반 안전 수칙



경고! 본 전동공구와 함께 제공된 모든 안전경고, 지시사항, 그림 및 사양을 숙지하십시오.

다음의 지시사항을 준수하지 않으면 감전, 화재, 또는 심각한 부상을 초래할 수 있습니다.

앞으로 참고할 수 있도록 이 안전수칙과 사용 설명서를 잘 보관하십시오.

다음에서 사용되는 "전동공구"라는 개념은 전원에 연결하여 사용하는 (전선이 있는) 전동기구나 배터리를 사용하는 (전선이 없는) 전동기구를 의미합니다.

1. 작업장 안전

- a) 작업장을 항상 깨끗이하고 조명을 밝게 하십시오. 작업장 환경이 어수선하거나 어두우면 사고를 초래할 수 있습니다.
- b) 가연성 유체, 가스 또는 분진이 있어 폭발위험이 있는 환경에서 전동공구를 사용하지 마십시오. 전동공구는 분진이나 증기에 점화하는 스파크를 일으킬 수 있습니다.
- c) 전동공구를 사용할 때 구경꾼이나 어린이 혹은 다른 사람이 작업장에 접근하지 못하게 하십시오. 다른 사람이 주의를 산만하게 하면 기기에 대한 통제력을 잃기 쉽습니다.

2. 전기에 관한 안전

- a) **전동공구의 전원 플러그가 전원 콘센트에 잘 맞아야 합니다.** 플러그를 절대 변경시켜서는 안됩니다. (접지된) 전동공구를 사용할 때 어댑터 플러그를 사용하지 마십시오. 변형되지 않은 플러그와 잘 맞는 콘센트를 사용하면 감전의 위험을 줄일 수 있습니다.
- b) **파이프 관, 라디에이터, 레인지, 냉장고와 같은 접지 표면에 몸이 닿지 않도록 하십시오.** 몸에 닿을 경우 감전될 위험이 높습니다.
- c) **전동공구를 비에 맞지 않게 하고 습기 있는 곳에 두지 마십시오.** 전동공구에 물이 들어가면 감전될 위험이 높습니다.
- d) **전원 코드를 잘못 사용하는 일이 없도록 하십시오.**

전원 코드를 잡고 전동공구를 운반해서는 안되며, 콘센트에서 전원 플러그를 뽑을 때 전원 코드를 잡아당겨서는 절대로 안됩니다. 전원 코드가 열과 오일에 접촉하는 것을 피하고, 날카로운 모서리나 기기의 가동 부위에 닿지 않도록 주의하십시오. 손상되거나 영킨 전원 코드는 감전을 유발할 수 있습니다.

- e) **실외에서 전동공구로 작업할 때는 실외용으로 적당한 연장 전원 코드만을 사용하십시오.** 실외용 연장 전원 코드를 사용하면 감전의 위험을 줄일 수 있습니다.
- f) **전동공구를 습기 찬 곳에서 사용해야 할 경우에는 누전차단기를 사용하십시오.** 누전차단기를 사용하면 감전 위험을 줄일 수 있습니다.

3. 사용자 안전

- a) **신중하게 작업하며, 전동공구를 사용할 때 경솔하게 행동하지 마십시오.** 피로한 상태이거나 약물 복용 및 음주한 후에는 전동공구를 사용하지 마십시오. 전동공구를 사용할 때 잠시라도 주의가 산만해지면 중상을 입을 수 있습니다.
- b) **작업자 안전을 위한 장치를 사용하십시오.** 항상 보안경을 착용하십시오. 전동공구의 종류와 사용에 따라 먼지보호마스크, 미끄러지지 않는 안전화, 안전모 또는 귀마개 등의 안전한 복장을 하면 상해의 위험을 줄일 수 있습니다.
- c) **실수로 기기가 작동되지 않도록 주의하십시오.** 전동공구를 전원에 연결하거나 배터리를 끼우기 전에, 혹은 기기를 들거나 운반하기 전에 전원 스위치가 꺼져 있는지 다시 확인하십시오. 전동공구를 운반할 때 전원 스위치에 손가락을 대거나 전원 스위치가 켜진 상태에서 전원을 연결하면 사고 위험이 높습니다.
- d) **전동공구를 사용하기 전에 조절하는 기기나 키 등을 빼 놓으십시오.** 회전하는 부위에 있는 기기나 키로 인해 상처를 입을 수 있습니다.
- e) **자신을 과신하지 마십시오.** 불안정한 자세를 피하고 항상 평형을 이룬 상태로 작업하십시오. 안정된 자세와 평평한 상태로 작업해야만이 의외의 상황에서도 전동공구를 안전하게 사용할 수 있습니다.
- f) **알맞은 작업복을 입으십시오.** 헐렁한 복장을 하거나 장신구를 착용하지 마십시오. 머리카락이 가동하는 기기 부위에 가까이 닿지 않도록 주의하십시오. 헐렁한 복장, 장신구 혹은 긴 머리

는 가동 부위에 말려 사고를 초래할 수 있습니다.

- g) 분진 추출장치나 수거장치의 조립이 가능한 경우, 이 장치가 연결되어 있는지, 제대로 작동이 되는지 확인하십시오. 이러한 분진 추출장치를 사용하면 분진으로 인한 사고 위험을 줄일 수 있습니다.
- h) 기기를 자주 사용한다고 해서 안주하는 일이 없게 하고 공구의 안전수칙을 무시하지 않도록 하십시오. 부주의하게 취급하여 순간적으로 심각한 부상을 입을 수 있습니다.

4. 전동공구의 올바른 사용과 취급

- a) 기기를 과부하 상태에서 사용하지 마십시오. 작업할 때 용도에 적합한 전동공구를 사용하십시오. 알맞은 전동공구를 사용하면 지정된 성능 한도 내에서 더 효율적으로 안전하게 작업할 수 있습니다.
- b) 전원스위치가 고장 난 전동공구를 사용하지 마십시오. 전원스위치가 작동되지 않는 전동공구는 위험하므로 반드시 수리 후 사용해야 합니다.
- c) 전동공구를 조정하거나 액세서리 부품 교환 혹은 공구를 보관할 때, 항상 전원 콘센트에서 플러그를 미리 빼어 놓거나 배터리를 분리하십시오. 이러한 조치는 실수로 전동공구가 작동하게 되는 것을 예방합니다.
- d) 사용하지 않는 전동공구는 어린이 손이 닿지 않는 곳에 보관하고, 전동공구 사용에 익숙지 않거나 이 사용 설명서를 읽지 않은 사람은 기기를 사용해서는 안됩니다. 경험이 없는 사람이 전동공구를 사용하면 위험합니다.
- e) 전동공구 및 액세서리를 조심스럽게 관리하십시오. 가동 부위가 하자없이 정상적인 기능을 하는지, 걸리는 부위가 있는지, 혹은 전동공구의 기능에 중요한 부품이 손상되지 않았는지 확인하십시오. 손상된 기기의 부품은 전동공구를 다시 사용하기 전에 반드시 수리를 맡기십시오. 제대로 관리하지 않은 전동공구의 경우 많은 사고를 유발합니다.
- f) 절단 공구를 날카롭고 깨끗하게 관리하십시오. 날카로운 절단면이 있고 잘 관리된 절단공구는 걸리는 경우가 드물고 조절하기도 쉽습니다.
- g) 전동공구, 액세서리, 장착하는 공구 등을 사용할 때, 이 지시 사항과 특별히 기종 별로 나와있는 사용방법을 준수하십시오. 이때 작업 조건과 실시하려는 작업 내용을 고려하십시오. 원래 사용 분야가 아닌 다른 작업에 전동공구를 사용할 경우 위험한 상황을 초래할 수 있습니다.
- h) 손잡이 및 잡는 면을 건조하게 유지하고, 오일 및 그리스가 묻어 있지 않도록 깨끗하게 하십시오. 손잡이 또는 잡는 면이 미끄러우면 예상치 못한 상황에서 안전한 취급 및 제어가 어려워집니다.

5. 충전 전동공구의 올바른 사용과 취급

- a) 배터리를 충전할 때 제조회사가 지정하는 충전기만을 사용하여 재 충전해야 합니다. 특정 제품의 배터리를 위하여 제조된 충전기에 적합하지 않은 다른 배터리를 충전할 경우 화재 위험이 있

습니다.

- b) 각 전동공구용으로 나와있는 배터리만을 사용하십시오. 다른 종류의 배터리를 사용하면 상해를 입거나 화재를 초래할 수 있습니다.
- c) 배터리를 사용하지 않을 때는, 각 극을 자극할 수 있는 페이퍼 클립, 동전, 열쇠, 못, 나사 등 유사한 금속성 물체와 멀리하여 보관하십시오. 배터리 극 사이에 쇼트가 일어나 화상을 입거나 화재를 야기할 수 있습니다.
- d) 배터리를 잘못 사용하면 누수가 생길 수 있습니다. 누수가 생긴 배터리에 닿지 않도록 하십시오. 피부에 접촉하게 되었을 경우 즉시 물로 씻으십시오. 유체가 눈에 닿았을 경우 바로 의사와 상담하십시오. 배터리에서 나오는 유체는 피부에 자극을 주거나 화상을 입힐 수 있습니다.
- e) 손상된 배터리 또는 공구를 사용하지 마십시오. 손상되었거나 개조된 배터리는 예기치 못한 특성으로 인해 화재, 폭발 또는 부상의 위험을 초래할 수 있습니다.
- f) 배터리 또는 공구가 화기 또는 지나치게 높은 온도에 노출되지 않도록 하십시오. 화기 또는 130 °C 이상의 온도에 노출되면 폭발할 위험이 있습니다.
- g) 충전 지침을 준수하고 지침에 제시된 범위를 벗어난 온도에서 충전하지 마십시오. 제시된 범위를 벗어난 부적절한 온도에서 충전할 경우 배터리가 손상되어 화재 발생의 위험이 증가됩니다.

6. 서비스

- a) 전동공구 수리는 반드시 전문 인력에게 맡기고, 수리정비시 스킵 순정부품만을 사용하십시오. 그렇게 함으로써 기기의 안전성을 오래 유지할 수 있습니다.
- b) 손상된 배터리는 절대 수리하지 마십시오. 배터리 수리는 제조사 또는 공인 서비스센터에서만 진행할 수 있습니다.

충전 해머드릴에 대한 안전 지침

- 귀마개를 착용하십시오. 소음에 노출되면 청력 손실이 발생할 수 있습니다.
- 해머 드릴과 함께 제공된 경우 보조 손잡이를 사용하십시오. 통제력을 잃으면 부상을 입을 수 있습니다.
- 절단 액세서리가 숨겨진 배선과 접촉할 수 있는 작업을 수행할 때 절연된 그립 표면으로 전동 공구를 잡으십시오 ("전류가 흐르는" 전선과 접촉하는 절단 액세서리는 전동 공구의 노출된 금속 부분에 "전류가 흐르는" 상태가 되어 작업자에게 감전을 줄 수 있음).

로터리 해머와 함께 긴 드릴 비트를 사용할 때의 안전 지침

- 항상 저속으로 드릴링을 시작하고 비트 팁이 공작물과 접촉한 상태에서 시작하십시오. 더 높은 속도에서 작업물에 닿지 않고 자유롭게 회전하면 비트가 구부러져 부상을 입을 수 있습니다.
- 비트와 일직선으로만 압력을 가하고 과도한 압력을 가하지 마십시오. 비트가 구부러져 파손되거나 통제력을 상실하여 부상을 입을 수 있습니다.

일반

- 석면이 포함된 재료에 작업하지 마십시오(석면은 발암물질로 간주됨).
- 이 해머 드릴은 16 세 미만의 사람이 사용해서는 안 됩니다.
- 납, 일부 목재 종, 광물 및 금속이 포함된 페인트와 같은 물질의 먼지는 유해할 수 있습니다(먼지와 접촉하거나 흡입하면 작업자 또는 구경꾼에게 알레르기 반응 및/또는 호흡기 질환을 유발할 수 있음). **방진 마스크를 착용하고 연결 가능한 경우 집진 장치로 작업하십시오.**
- 특정 종류의 먼지는 발암성(예: 참나무 및 너도밤나무 먼지)으로 분류되며, 특히 목재 컨디셔닝용 첨가제와 함께 분류됩니다. **방진 마스크를 착용하고 연결 가능한 경우 집진 장치로 작업하십시오.**
- 작업하려는 재료에 대한 분진 관련 국가 요구 사항을 따르십시오.

사용하기 전에


- 공작물의 나사, 손톱 및 기타 요소로 인해 발생할 수 있는 손상을 피하십시오. 작업을 시작하기 전에 제거하십시오.
- **공작물을 고정합니다** (공작물을 클램프나 바이스에 고정하면 더욱 안전합니다).
- **적절한 감지기를 사용하여 숨겨진 유틸리티 라인을 찾거나 지역 유틸리티 회사에 도움을 요청하십시오** (전선에 닿으면 화재나 감전이 발생할 수 있습니다. 가스 라인이 손상되면 폭발이 발생할 수 있습니다. 수도관을 관통하면 재산 피해나 감전이 발생할 수 있음).
- 조정을 하거나 액세서리를 교체하기 전과 공구를 운반하거나 보관할 때 회전 방향 선택기가 중간(잠금) 위치에 있는지 확인하십시오.
- 걸림의 결과로 발생하는 힘에 유의하십시오(특히 금속을 드릴링할 때). **항상 보조 손잡이를 사용하고 안전한 자세를 취하십시오.**


사용 후

- 공구를 치울 때는 모터를 끄고 모든 움직이는 부품이 완전히 정지했는지 확인하십시오.


기호

다음 기호 중 일부를 해머 드릴에 사용할 수 있습니다. 이들의 의미. 이러한 기호를 올바르게 해석하면 해머 드릴을 더 좋고 안전하게 작동할 수 있습니다.

기 호	의 미
	사용설명서 참조
	주의
	위험! 손, 손가락 등의 접촉 주의
	보안경 착용
	귀 보호구 착용
	안면 마스크 착용

	보호 정갑 착용
	2 중 절연
	분리수거
	비에 젖지 않도록 주의
	직류전기


작동방법


 **경고** : 공구를 작동하기 전에 항상 배터리 팩을 제거하십시오.


알림: 다음에 표시한 배터리 팩 및 충전기만 사용하십시오. 다른 모델의 배터리 팩이나 충전기를 사용하면 화재가 발생할 수 있습니다.


모델	사용가능 배터리	사용가능 충전기 .
RH1780	BY5197, BY5196	SC5358, QC5360

알림: 구체적인 충전 세부 정보는 배터리 팩과 충전기 설명서를 참조하십시오.

 **경고** : 배터리는 부분적으로 충전 된 상태로 제공됩니다. 배터리 용량을 최대한 활용하려면 전동공구를 처음 사용하기 전에 배터리 충전기에서 배터리를 완전히 충전하십시오.

 **경고** : 합선으로 인한 화재, 부상 및 제품 손상의 위험을 줄이려면 공구, 배터리 팩 또는 충전기를 액체에 담그거나 내부에 액체가 흐르지 않도록 하십시오. 해수, 특정 산업용 화학 물질, 표백제 또는 표백제 함유 제품 등과 같은 부식성 또는 전도성 유체는 단락을 일으킬 수 있습니다.

 **경고**: 이 해머 드릴을 변형하거나 이 해머 드릴과 함께 사용하는 것이 권장되지 않는 액세서리를 만들려고 하지 마십시오. 그러한 변형 또는 수정은 잘못된 사용이며 심각한 부상을 초래할 수 있는 위험한 상태를 초래할 수 있습니다.

 **경고**: 이 제품의 제조업체에서 권장하지 않는 부착물이나 액세서리를 사용하지 마십시오. 권장하지 않는 부착물이나 액세서리를 사용하면 심각한 부상을 입을 수 있습니다.

배터리 팩을 부착/분리하려면(그림 2)

배터리 팩을 부착하거나 분리하기 전에 회전 방향(전진/중양 잠금/후진) 선택기를 중앙 위치에 놓아 공구의 작동 스위치 "OFF"를 잠급니다.

배터리 팩을 부착하려면:

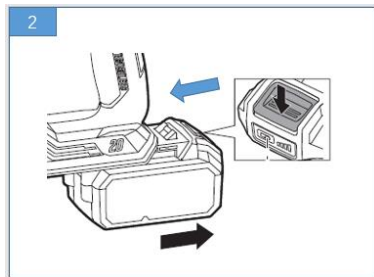
배터리 팩의 돌출된 리브를 공구의 홈에 맞춘 다음 배터리 팩을 공구에 밀어 넣습니다.

배터리 팩을 분리하려면:

배터리 팩 전면에 있는 배터리 해제 버튼을 눌러 배터리 팩을 해제합니다. 배터리 팩을 당겨 공구에서 제거하십시오.

주의 사항 : 배터리 팩을 공구에 놓을 때 공구의 갈비뼈가 올라왔는지 확인하십시오. 배터리 팩이 공구 내부의 홈과 정렬되고 걸쇠가 제자리에 제대로 끼워지는지 확인합니다. 배터리 팩을 잘못 부착하면 내부 부품이 손상될 수 있습니다.

⚠ 경고 : 배터리 해머 드릴은 항상 작동대기 상태입니다. 따라서 회전 방향(전진/중양 잠금/역방향) 선택기는 공구를 사용하지 않거나 옆에 가지고 다닐 때 항상 중양 위치에 고정해야 합니다.



회전 방향(전진/중양 잠금/후진) 선택기

⚠ 경고 : 공구 사용 후에는 우발적인 시작 및 부상을 방지하기 위해 회전 방향 선택기를 "OFF" 위치(중양 잠금)로 잠그십시오.

공구에는 방아쇠 스위치 위에 있는 회전 방향 선택기가 장착되어 있습니다.

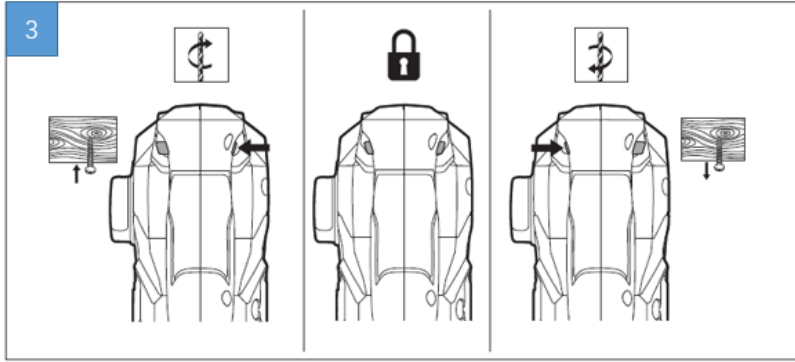
이 선택기는 비트의 회전 방향을 변경하고 비트를 잠그도록 설계되었습니다.

"OFF"(중양 잠금) 위치에서 작동합니다(그림 3).

- 회전 방향 선택기를 전방 회전을 위해 해머 드릴의 왼쪽 끝에 배치합니다.
- 회전 방향 선택기를 역회전을 위해 해머 드릴의 오른쪽 끝에 배치합니다.
- 스위치를 "OFF"(중양 잠금) 위치에 배치하여 사용하지 않을 때 우발적으로 시작될 가능성을 줄이십시오.

주의 사항 : 기어 손상을 방지하려면 회전 방향을 변경하기 전에 항상 로터리 해머가 완전히 정지하도록 하십시오.

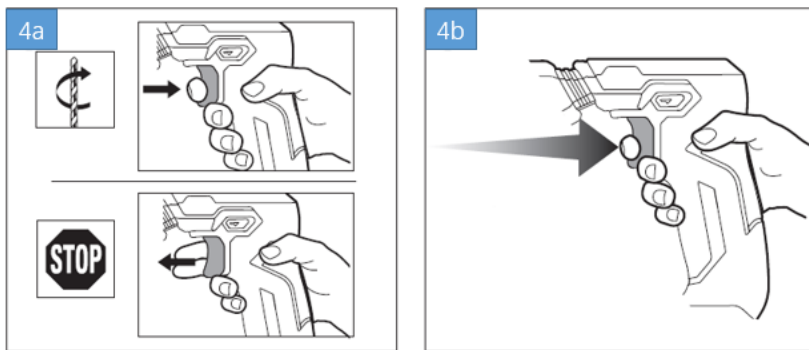
주의 사항 : 회전 방향 선택기가 왼쪽이나 오른쪽으로 완전히 맞물리지 않으면 로터리 해머가 작동하지 않습니다.



가변 속도 작동 스위치(그림 4)

공구에는 가변 속도 작동 스위치가 장착되어 있습니다. 공구는 방아쇠 스위치를 눌러 "ON"으로 돌리거나 방아쇠 스위치에서 손을 떼면 "OFF"로 돌릴 수 있습니다.

가변 속도 작동 스위치는 작동 압력이 증가하면 더 높은 속도를 제공하고 작동 압력이 감소하면 더 낮은 속도를 제공합니다.



모드 선택기(그림 5)

스냅 잠금이 될 때까지 모드 선택기를 원하는 작동 모드로 돌립니다.

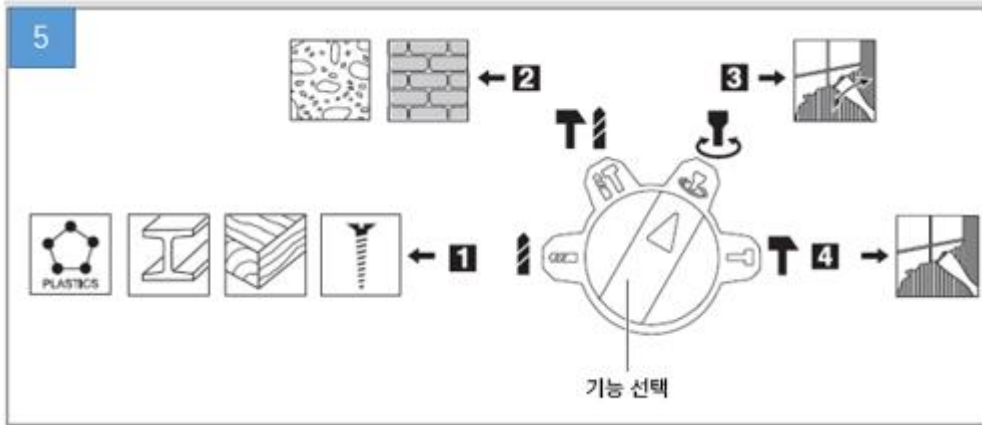
- 1 = 일반 드릴링/스크류드라이빙
- 2 = 해머 드릴링
- 3 = 회전 치즐을 사용한 치즐링
- 4 = 고정 치즐을 사용한 치즐링

경고 : 공구의 전원이 꺼지고 배터리가 제거 된 경우에만 작동 모드를 선택하십시오.

해머 메커니즘은 드릴 비트가 공작물과 접촉할 때 공구에 약간의 압력을 가하여 활성화됩니다.

해머 메커니즘이 최대 충격력에 도달하는 데 짧은 시간이 걸립니다.

최고의 해머 드릴링 결과는 공구에 약간의 압력만 가해도 얻을 수 있습니다. 드릴링 성능은 공구에 더 많은 압력을 가해도 향상되지 않습니다.



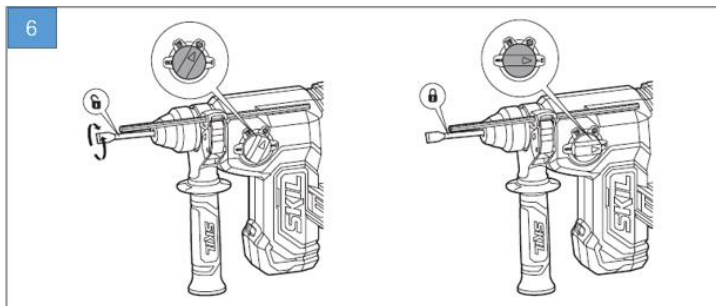
“Fixed-Chisel” 선택으로 치즐링(그림 6)

⚠ 경고 : 공구의 전원을 끄고 배터리를 제거하십시오.

“Rotating” 치즐링 모드를 선택합니다.

끝을 원하는 위치에 놓습니다.

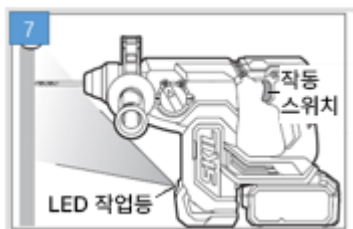
“fixed” 치즐링 모드를 선택합니다.



LED 조명(그림 7)

LED 조명은 스위치를 활성화하면 자동으로 켜집니다.

⚠ 경고 : LED 작업등이 깜박이기 시작하면 배터리 보호가 활성화된 것입니다(위 참조).



비트 설치 및 제거(그림 8a & 8b)

⚠경고: 삽입하기 전에 SDS+ 액세서리를 청소하고 가볍게 윤활하십시오.

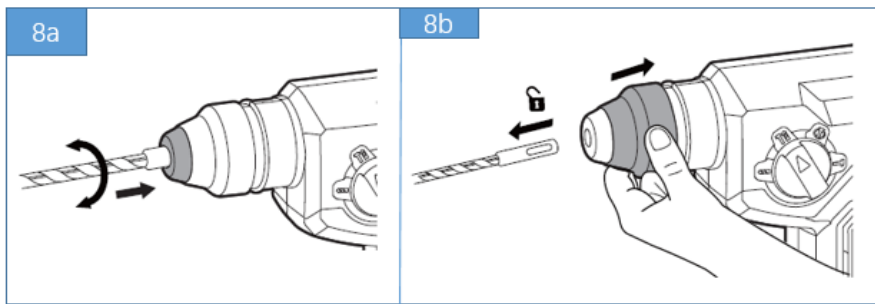
SDS+ 척에 액세서리를 삽입하면서 맞물릴 때까지 돌리고 밀니다. 액세서리는 자동으로 제자리에 고정됩니다.

액세서리를 당겨 올바르게 잠겼는지 확인하십시오.

잠금 슬리브를 뒤로 당겨 액세서리를 제거합니다.

⚠경고: SDS+ 비트는 공구를 사용하지 않을 때 자연스럽게 움직일 수 있어야 합니다. 그러나 작동 중 비트는 자동으로 중앙에 위치 하므로 작업 정밀도에 영향을 미치지 않습니다.

⚠경고: 생크가 손상된 비트를 사용하지 마십시오.



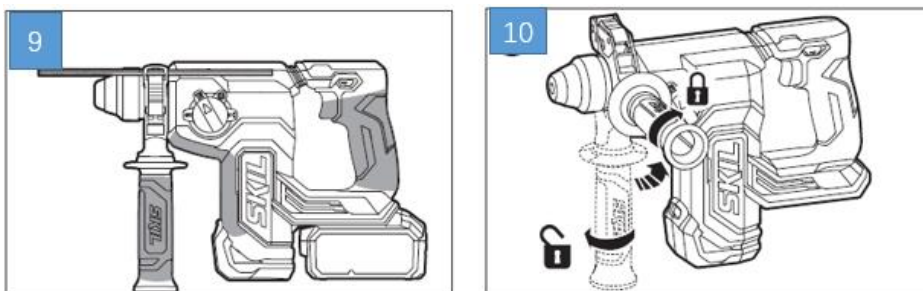
해머 드릴 잡기 및 안내(그림 9)

⚠경고: 작업하는 동안 항상 회색 그림 영역에서 공구를 잡으십시오.

항상 그림 10의 보조 핸들(그림과 같이 조정할 수 있음)을 사용하십시오.

통풍구를 덮지 않은 상태로 유지하십시오.

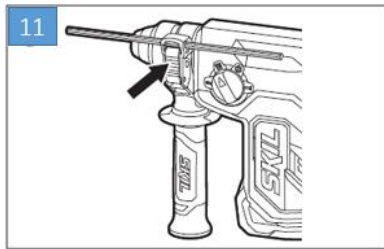
해머 드릴에 너무 많은 압력을 가하지 마십시오. 해머 드릴 자체 무게만으로 사용하셔도 됩니다.



드릴링 깊이 조정(그림 11)

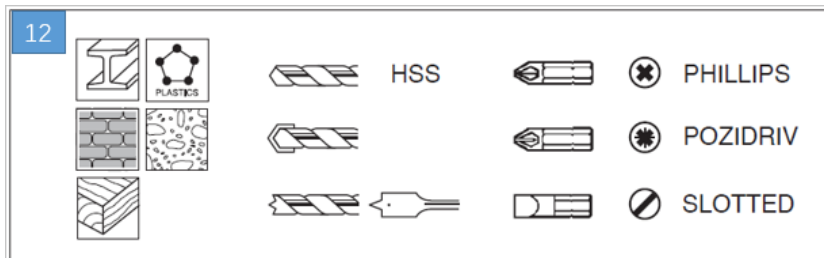
→ 퀵 클램프의 상단 부분을 누른 다음 구멍을 통해 깊이 게이지를 삽입합니다. 잔물결 부분이 아래를 향하도록 하십시오.

- 깊이 막대의 끝을 드릴 팁에 맞춥니다. 이제 깊이 막대를 필요한 드릴링 깊이와 동일한 길이로 뒤로 당깁니다.
- 보조핸들의 깊이 조절자를 필요한 길이로 조절합니다.



적절한 비트 사용(그림 12)

⚠경고: 잘 연마된 비트날을 사용하십시오.

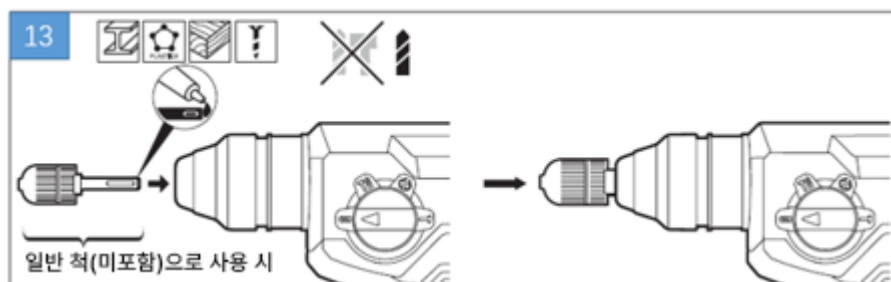


작동 팁

◦ 목재, 금속 및 플라스틱에 SDS 가 아닌 드릴 비트로 드릴링하려면 어댑터(표준 포함되지 않음)를 사용하십시오(그림 13).

⚠경고: 삽입하기 전에 SDS+ 액세서리를 청소하고 가볍게 윤활하십시오.

- 잠금 슬리브를 뒤로 당기고 어댑터를 SDS+ 척에 삽입하면서 맞물릴 때까지 돌리고 밀니다. 어댑터가 자동으로 제자리에 고정됩니다.
- 어댑터를 당겨 올바르게 잠겼는지 확인하십시오.
- 스위치를 normal 드릴링으로 설정합니다(공구가 꺼져 있고 스위치가 잠겨 있을 때만 활성화).



○ 철 금속을 드릴링할 때

→ 큰 구멍이 필요한 경우 더 작은 구멍을 미리 뚫습니다.

→ 드릴 비트에 가끔 오일을 바르십시오.

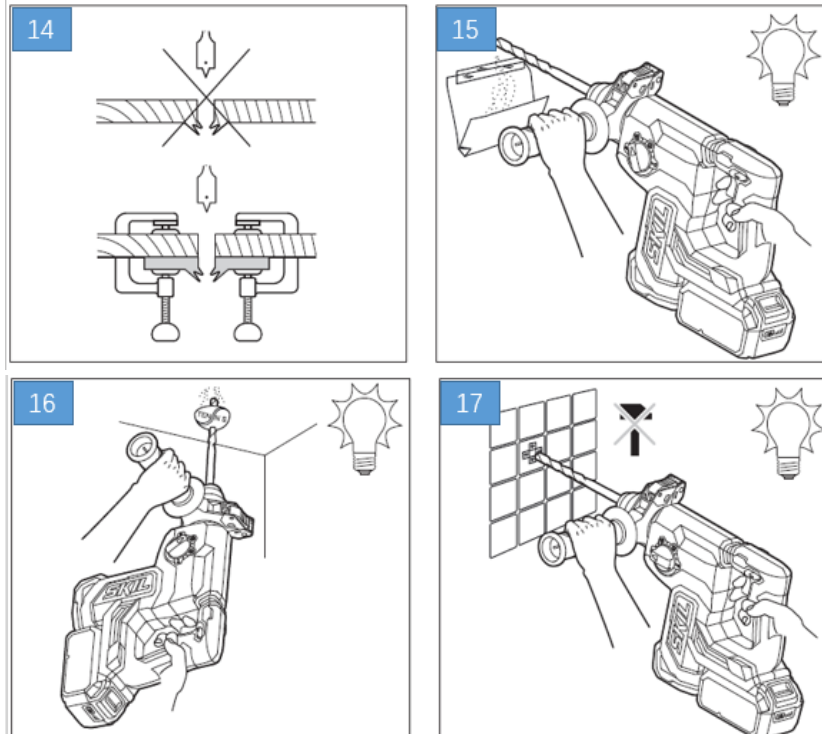
○ 십자형 절단 끝 또는 나무 가장자리 근처/근처에서 나사를 돌릴 때 나무의 균열을 방지하기 위해 구멍을 미리 뚫습니다.

○ 나무에 쪼개짐 없는 드릴링(그림 14)

○ 벽에 먼지가 없는 드릴링(그림 15)

○ 천장에 먼지가 없는 드릴링(그림 16)

○ 미끄러지지 않고 타일 드릴링(그림 17)



정비

⚠ 경고 : 기계 자체에서 작업하기 전에 공구에서 배터리 팩을 제거하십시오.

⚠ 경고 : 승인되지 않은 사람이 예방 유지 보수를 수행하면 심각한 위험을 초래할 수 있는 내부 전선 및 구성 요소가 잘못 배치될 수 있습니다. 모든 공구 서비스는 SKIL 본사 서비스 센터 또는 공인 SKIL 서비스 센터에서 수행할 것을 권장합니다.

일반 유지 보수

⚠ 경고 : 수리할 때는 동일한 교체 부품만 사용하십시오. 다른 부품을 사용하면 위험하거나 제품이 손상될 수 있습니다.

나사, 너트, 볼트, 캡 등과 같은 손상, 누락 또는 느슨한 부품이 있는지 전체 제품을 주기적으로

검사하십시오. 모든 패스너와 캡을 단단히 조이고 누락되거나 손상된 모든 부품을 교체할 때까지 이 제품을 작동하지 마십시오. 도움이 필요하면 공인 서비스 센터에 문의하십시오.

청소

⚠ 경고: 공구는 압축된 건조 공기로 가장 효과적으로 청소할 수 있습니다. 압축 공기로 해머 드릴을 청소할 때는 항상 보안경을 착용하십시오. 환기구와 스위치 레버는 깨끗하고 이물질이 없어야 합니다. 구멍을 통해 뾰족한 물체를 삽입하여 청소하지 마십시오.

◦ 통풍구를 깨끗하게 유지하십시오. 공구의 모든 부품을 청소하고 주기적으로 먼지를 청소하십시오. 이물질이 들어가는 것을 방지합니다.

⚠ 경고: 특정 세척제와 용제는 플라스틱 부품을 손상시킵니다. 이들 중 일부는 휘발유, 사염화탄소, 염소 처리 세척 용제, 암모니아 및 암모니아가 포함된 가정용 세제입니다.

보관

어린이의 손이 닿지 않는 실내에 해머 드릴을 보관하십시오. 부식성으로부터 멀리하십시오

환경 보호



분리 수집. 이 기호가 표시된 제품 및 배터리는 일반 가정 쓰레기와 함께 폐기해서는 안 됩니다. 제품 및 배터리에는 회수 또는 재활용할 수 있는 재료가 포함되어 있어 원자재 수요를 줄입니다.

현지 규정에 따라 전기 제품과 배터리를 재활용하십시오.

문제 해결

문제점	원인	해결방안
공구가 작동이 되지 않습니다.	배터리가 방전되었습니다.	배터리를 충전하세요
	기기가 과부하가 걸렸습니다.	작동을 놓았다가 다시 시작합니다.
	배터리가 과열되었습니다.	기기의 전원을 끄고 바람에 식혀줍니다.
	배터리가 제대로 장착되지 않았습니다.	배터리가 제대로 장착되도록 딸깍 소리가 날때까지 밀어 넣습니다.
	스위치가 과열로 파손되어 있습니다.	SKIL 서비스센터에서 스위치를 교체합니다.

보증 조건:

● 개인의 부적절한 작동이 아닌 재료 고장 또는 제조 고장으로 제품에 결함이 있는 경우 보증 기간 내에 추가 비용 없이 보증 서비스를 받을 수 있습니다.

● 보증 전용 다음과 같은 상황:

- 1) 정상적인 사용 중에 발생하는 자연적인 마모(예: 하우징, 척, 케이블, 플러그, 기어 박스, 베어링 또는 로터 (정류자 직경의 마모가 0.1mm 를 초과함);
- 2) 작동 지침 미준수, 부적절한 작동으로 인한 공구 고장 조건, 과부하, 적절한 유지 관리 및 유지 관리 부족;
- 3) 자체 분해로 인한 공구 고장 하우징;
- 4) 정품이 아닌 액세서리 사용으로 인한 결함
- 5) 부품이 수정되거나 추가된 도구;
- 6) 드릴 비트, 톱날 등과 같은 제공된 액세서리 또는 액세서리.

● 쇼핑 영수증과 기기의 시리얼 코드는 중요한 보증서이므로 잘 보관하십시오. 지역 대리점에서 요구하는 경우 보증서로 제시하십시오.

● 보증 기간 동안 궁금한 사항이 있으시면 지역 대리점에 문의하십시오. 지역 딜러의 독자적 특별 보증 정책 이나 나열되지 않은 문제는 보증 조건과 함께 현지 딜러의 정책이 우선합니다.

당사는 사전 통지 없이 사양을 변경할 수 있는 권리를 보유합니다.

품 질 보 증 서

제 품 명		모 델 명	
구 입 일	20 년 월 일	제 조 번 호	
구 입 처		보 증 기 간	12 개 월
고 객	주 소:		
	전 화:		

- * 당사에서 공급한 스킨 제품은 구입처에 상관없이 제품의 품질을 본사에서 보증합니다.
- * 구입일로부터 1년 이내에 제조상의 결함이나 정상 사용 중 고장이 발생한 경우 본사에서 지정한 서비스센터에서 무상으로 수리나 부품교환을 진행합니다.
- * 제조상의 결함인 경우를 제외하고 수리에 필요한 운송비용은 구매자가 부담하여야 하며 보증수리기간이 지났거나 아래와 같은 사유로 수리가 필요한 경우 최소의 비용으로 수리나 부품을 교환해드립니다.

- 하우징, 척, 케이블, 플러그, 기어 박스, 베어링 또는 로터와 같이 정상적인 사용 중에 발생하는 **모든 자연적인 마모** (정류자 직경의 마모가 0.1mm 초과)
- 작동 지침 미 준수, 부적절한 작동 조건, 과부하, 부적절한 유지 보수로 인한 공구 고장
- 공구를 임의로 분해하여 생긴 공구 고장
- 정품이 아닌 부품, 액세서리 사용으로 인한 결함
- 부품을 변형하거나 추가한 공구
- 드릴 비트, 톱날 등과 같은 제공된 액세서리 또는 액세서리
- 지정한 용도 외 사용으로 인한 고장

소비자보상기준

소비자 보상유형	보상내용	
	수 리	교 환
제조상의 결함	무상수리	
정상사용중 발생한 고장	무상수리	부품교환 (무상)
소비자과실로 발생한 고장	유상수리	부품교환 (유상)

무상수리/교환대상

- * 제품이 분해되었거나 변경되지 않고 출고된 상태로 유지.
- * 보증기간은 구입시의 영수증 날짜 기준이며 영수증이 없는 경우 제조번호로 확인합니다.

제품 및 서비스 문의 :1588-0985

서울특별시 금천구 시흥대로 481 프로툴빌딩 **주식회사 프로툴**